



Report attività e progetti 2018





www.aziendemodenesiperlarsi.it

**Coordinamento tecnico,
facilitazione, engagement,
reporting**



www.focus-lab.it

Novembre 2018

Indice

L'Associazione

4

- Obiettivi e modalità di lavoro
- I vantaggi per i soci
- Le 37 aziende associate

Attività 2018

6

- Schema del processo di attività
- Highlights
- World Cafè - Giovani e Imprese
- Laboratori di co-progettazione tra le aziende associate
- Visite guidate - Experiential Learning

I Progetti sviluppati in partnership

12

- **Progetti tra Imprese e Scuole**
- **Progetti tra Imprese e Territorio**
- **Green Innovation - Sustainable Mobility**
- **Certificazione di Sostenibilità B Corp**
- I progetti realizzati in autonomia dalle imprese - Repertorio 2018

Formazione, Networking e Comunicazione

22

- L'Associazione per i Sustainable Development Goals ONU (SDGs)
- Adesione alla Rete Welfare Aziendale-Territoriale di Modena
- Rete delle Reti - Networking con altre reti di aziende per la Sostenibilità
- Percorso di Formazione "Sustainability Management & Innovation"
- Attività di comunicazione di supporto alle attività

Riferimenti

27

L'Associazione Aziende Modenesi per la Responsabilità Sociale d'Impresa

L'Associazione Aziende Modenesi per la Responsabilità Sociale d'Impresa è un network di imprese di vari settori e dimensioni con sede nel territorio della provincia di Modena. Ne fanno parte 37 imprese che impiegano complessivamente più di 30 mila operatori, sul territorio nazionale.

Obiettivi e modalità di lavoro

L'obiettivo dell'Associazione è promuovere i principi e le pratiche della Responsabilità Sociale d'Impresa / Corporate Social Responsibility (CSR).

Le attività annuali prevedono un mix di eventi pubblici e workshop dedicati ai soci, dove si sperimentano modalità di lavoro in partnership per la co-progettazione di azioni di Responsabilità Sociale d'Impresa.

Tra le attività promosse dall'Associazione nel corso delle attività annuali:



Forum e seminari pubblici

Eventi aperti agli stakeholder esterni su temi di Responsabilità Sociale d'Impresa.



Laboratori di co-progettazione

Workshop-laboratori dedicati ai soli soci, per la realizzazione di azioni di CSR in partnership.



Visite esterne

Momenti di Experiential Learning presso sedi di imprese associate o luoghi esterni rilevanti.



Formazione

Momenti di aggiornamento periodici e moduli di formazione su temi di Sostenibilità.



I vantaggi per i Soci

- Confronto di esperienze, conoscenze e competenze con altre imprese su pratiche di CSR
- Supporto reciproco tra imprese per progetti di innovazione e CSR
- Sviluppo di nuovi progetti in partnership su temi di innovazione sostenibile
- Miglioramento del profilo aziendale di CSR
- Partecipazione a un network di aziende intersettoriale
- Opportunità di prendere parte a visite aziendali itineranti
- Sessioni di formazione-aggiornamento per vari responsabili di funzione aziendale
- Valorizzazione delle proprie iniziative di CSR informali e formali
- Posizionamento su temi e indirizzi strategici internazionali

Le 37 aziende associate

I Soci fondatori

- Aliante Cooperativa Sociale
- Consorzio di Solidarietà Sociale (CSS)
- Cooperativa Scuola di Pallavolo
- Florim Ceramiche S.p.A.
- Forgia del Frignano
- Gruppo CMS S.p.A.
- Gulliver Società Cooperativa Sociale
- Lumaca Società Cooperativa Sociale
- Manutencoop Facility Management S.p.A.
- Mediagroup98 Società Cooperativa
- MediaMo S.r.l.
- Nordiconad
- Socfeder S.p.A.
- Suincom S.p.A.
- TEC Eurolab S.r.l.
- Tellure Rôta S.p.A.

Altri Soci

- Altea S.p.A.
- AON
- BPER Banca
- Cantine Riunite&CIV
- Consorzio Tutela Aceto Balsamico
- Coopattiva
- Coro Consulting
- CSI Servizi SSD a R.l.
- EcoVillaggio Montale
- Edilteco
- EmilBanca Credito Cooperativo
- Energy Way S.r.l.
- Fox S.p.A. di Renzo Bompani & C.
- Gruppo Hera
- KF
- Maison M
- Nazareno Work Cooperative Sociali
- Nuova Ferrari & Zagni
- Opera 02 di Cà Montanari
- Sixtema S.r.l.
- Tetra Pak Packaging Solutions S.p.A.

Attività 2018

Il programma delle attività organizzate dall'Associazione Aziende modenesi per la Responsabilità Sociale d'Impresa nel corso del 2018, ha previsto un mix di azioni di promozione della CSR e della Sostenibilità tra le aziende socie e sul territorio.

L'obiettivo generale è stato quello di proseguire l'esperienza avviata negli anni precedenti, continuando a dare rilevanza un approccio laboratoriale di co-progettazione tra le imprese associate nell'ambito di Workshops itineranti ospitati dalle aziende associate.

Il punto di avvio è stato rappresentato da un momento di brainstorming (World Cafè), aperto a stakeholders del territorio, con l'obiettivo di generare idee-proposte di miglioramento sul tema conduttore scelto per il 2018: Collaborazioni tra Giovani e Imprese. Dalle oltre 150 idee emerse, hanno preso il via i Laboratori di co-progettazione, che hanno poi spaziato su altri temi chiave di Sostenibilità (Green Innovation, Community Engagement e Certificazione B Corp).

Le attività sono state integrate e completate da visite guidate, seminari di formazione e da eventi e azioni di networking e promozione su scala territoriale di azioni di sostenibilità.

Obiettivi delle attività realizzate

- Sviluppare progetti in partnership di CSR con un approccio laboratoriale.
- Valorizzare gli impegni delle aziende associate.
- Attivare collaborazioni con altri Stakeholders del territorio e altre reti / laboratori di imprese impegnate in azioni di RSI.
- Aggiornare la conoscenza dei referenti delle imprese su temi di CSR e Sostenibilità.

Approccio

- Stakeholder Engagement
- Capacity Building - formazione
- Tecniche di co-progettazione per i Laboratori
- Networking - Collaborazioni esterne
- Riferimenti concettuali e metodologici internazionali ed europei

In sintesi, nel 2018 sono state realizzate le seguenti attività:

• 2 Eventi Pubblici sui temi della Collaborazione tra Imprese e Mondo Education

- > World Cafè di Brainstorming di idee – Collaborazione tra Imprese e Giovani – 150 idee-proposte su 4 temi legati ad Imprese e Giovani – 50 partecipanti di aziende, scuole, università, istituzioni.
- > Forum pubblico finale di Presentazione dei progetti realizzati dalle aziende associate 2018

• 4 Laboratori di co-progettazione in partnership tra imprese associate con 4 gruppi tematici per ogni workshop

- > Sedi itineranti degli incontri: Fondazione San Filippo Neri, Tetra Pak Packaging Solutions, CMS Group, Florim, Tec Eurolab, Facoltà di Economia UniMoRe

• 6 progetti sviluppati in partnership da parte dei 4 gruppi di lavoro tematici nei Laboratori

- 2 edizioni della Vetrina Imprese RSI - 3 presentazioni di imprese associate (Energy Way, Maison M, Nazareno Work)

• 2 visite esterne

- > Opificio della Fondazione Marino Golinelli
- > Fondazione MAST (Manifattura Arte, Sperimentazione e Tecnologia)

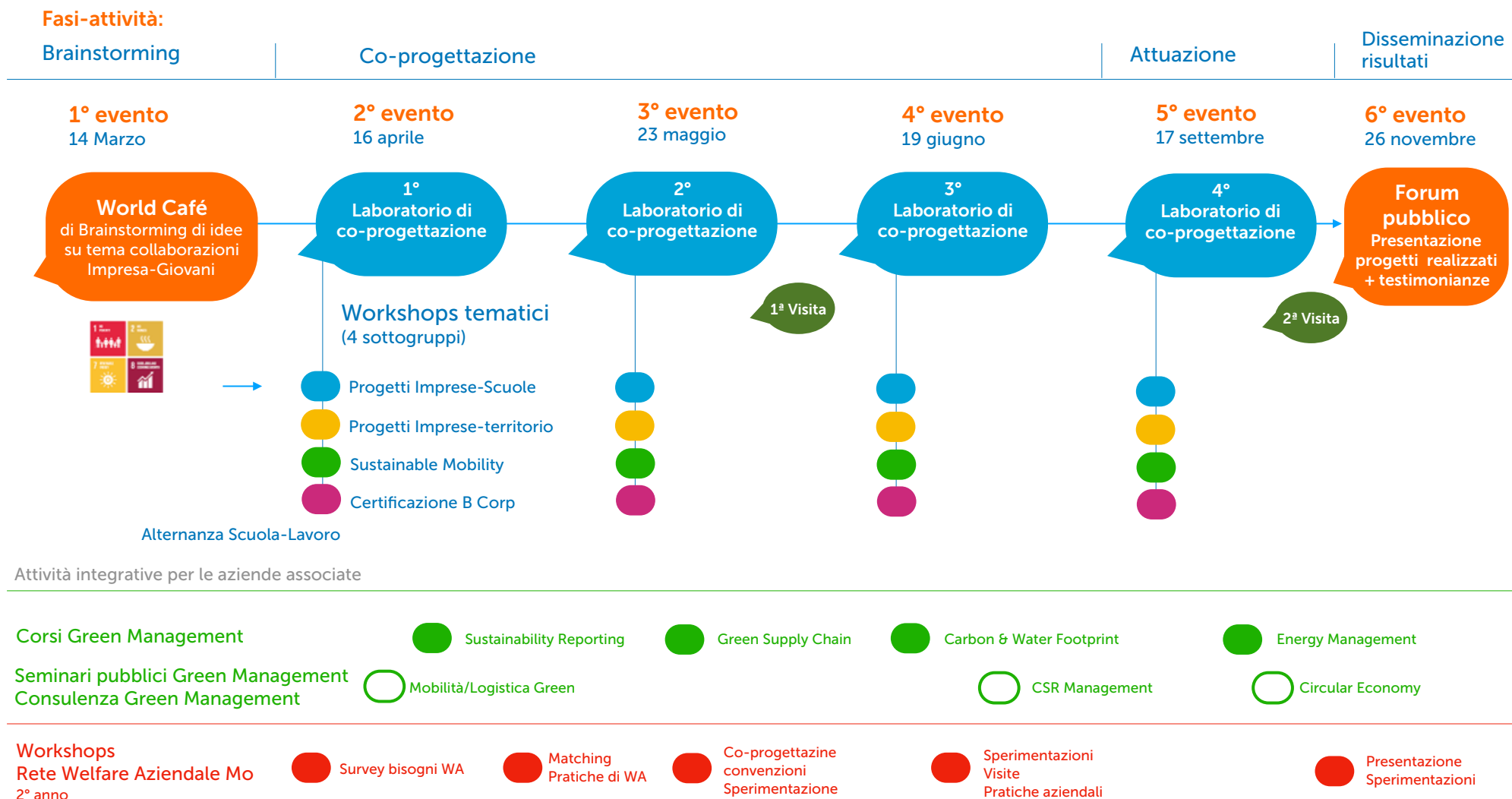
• Formazione

- > 3 Seminari pubblici su temi di Sustainability Management
- > 4 Moduli di formazione su Sustainability Management

• Networking

- > Adesione ad ASviS (Alleanza Italiana per lo Sviluppo Sostenibile)
- > Adesione ufficiale alla Rete Welfare Aziendale-Territoriale di Modena
- > Collaborazione con altre Reti nazionali di aziende sulla Sostenibilità (Rete delle Reti)

Schema del processo di attività 2018



Highlights



1 World Cafè di avvio delle attività

Tema:

Collaborazione tra Imprese e Giovani

150 idee-proposte su 4 temi legati ad Imprese e Giovani – 50 partecipanti di aziende, scuole, università, istituzioni.



4 Laboratori di co-progettazione tra imprese associate su temi RSI/CSR

Risultati

4 tavoli di lavoro tematici
100 presenze complessive
6 progetti realizzati in partnership



6 progetti di CSR realizzati tra le imprese associate durante i Laboratori su 4 temi chiave di RSI

Collaborazione Imprese e Scuole,
Progetti con il Territorio, Innovazione,
Green, Certificazione B Corp



107 progetti di CSR realizzati singolarmente dalle imprese associate o in collaborazione con altri soggetti del territorio

Su 5 aree di Responsabilità Sociale
d'Impresa



2 Vetrine Imprese RSI Speed Presentations di progetti, iniziative e approcci

3 casi di aziende presentati

Maison M, Energy Way,
Nazareno Work



2 Viste formative a sedi di organizzazione esterne in coerenza con gli obiettivi dell'Associazione

Fondazione Golinelli e Fondazione
MAST (Manifattura, Arti
Sperimentazione e Tecnologia)

World Cafè Giovani e Imprese

Storie e confronto di Idee tra imprese e mondo Education in attuazione dell'Agenda 2030 ONU - SDGs

L'Associazione ha dato il via alle attività 2018 con un World Cafè di confronto e brainstorming dedicato al tema "Giovani e Imprese", svoltosi il 14 marzo presso la sede della Fondazione San Filippo Neri di Modena.

Il workshop ha avuto l'obiettivo di:

- Mettere a confronto esperienze esistenti da vari contesti locali;
- Fare emergere idee-proposte di supporto alla realizzazione di progetti in partnership tra le imprese associate durante l'anno;
- Mettere in connessione le aziende associate con studenti, docenti, referenti del mondo Scuola e Università del territorio

Nella prima parte dell'incontro, dopo una introduzione alle attività 2018 da parte del presidente Andrea Cavallini, sono state presentate 3 testimonianze esterne legate al tema Giovani e Imprese: la Dallara Automobili Academy, il Progetto UE "Pact4Youth", ed il progetto UE "We4Youth".

Nella 2° parte, è stato realizzato un World Cafè di brainstorming circolare di idee su più aspetti chiave tra le imprese associate ed esponenti del mondo delle Scuola e Università, per suggerire nuove piste di lavoro.



Il World Cafè - schema di sintesi delle attività in 4 gruppi di lavoro con 4 domande tematiche, ciascuna legata ad un SDG ONU.



La discussione, facilitata da Focus Lab, è stata condotta su 4 tavoli di lavoro tematici, corrispondenti ad altrettanti aspetti legati ad SDG chiave. Ad ogni tema è stata associata una domanda di confronto:

- **SDG4 - Quali competenze trasversali nei giovani per l'occupabilità? E come promuoverle da parte delle imprese ?**
- **SDG17 - Come rafforzare l'integrazione tra Mondo Scuola-Università e Imprese ?**
- **SDG8 - Come favorire un approccio "intraprendente" nei giovani per una migliore occupabilità?**
- **SDG9 - Come far crescere la responsabilità sociale e ambientale nei giovani da parte delle imprese ?**

All'evento hanno preso parte complessivamente 48 rappresentanti di imprese, Istituti scolastici, Università, docenti, studenti, imprese sociali, associazioni di volontariato e Startup.

Dal workshop sono emerse 158 idee-proposte sui 4 temi affrontati.

Laboratori di co-progettazione tra le aziende associate

Lo scopo degli incontri laboratoriali realizzati è stato quello di approfondire, condividere informazioni e pratiche di imprese e di co-progettare azioni in partnership di Responsabilità Sociale d'Impresa tra le aziende dell'Associazione, su vari temi di CSR.

I progetti in partnership hanno l'obiettivo di ampliare il livello delle pratiche di CSR già in corso da parte delle aziende socie, mediante nuove attività realizzate in co-design tra i vari referenti che partecipano ai workshop organizzati durante l'anno.

Dopo una prima attività (febbraio-marzo) di raccolta delle proposte / idee progettuali ed una successiva fase di selezione dei progetti prioritari da parte dei referenti delle imprese socie, le imprese hanno iniziato a lavorare insieme per sviluppare progetti concreti su temi di CSR da realizzare nel corso dell'anno.

Nei 4 workshop di co-progettazione realizzati, i partecipanti hanno formato 4 gruppi di lavoro, che si sono mantenuti nel corso del 2018:

1. Progetti tra Imprese e Giovani / Scuole
2. Progetti tra Imprese e Territorio
3. Green Innovation - Sustainable Mobility
4. Certificazione di Sostenibilità B Corp

All'interno dei gruppi di lavoro, facilitati da Focus Lab, i partecipanti hanno approfondito, raffinato ed ultimato gli aspetti progettuali, seguendo la traccia schematica fornita dal modello **Project Canvas**.

Al termine dell'incontro si sono svolte infine le "Vetrine imprese RSI", che ha visto la presentazione delle attività di CSR in corso da parte di Nazareno Work.

Il lavoro dei gruppi di progetto, sintetizzato nelle pagine successive, ha condotto alla realizzazione di 6 azioni di CSR in partnership.



1° Laboratorio 2018

16 aprile | ore 15.30-18.30

Ospitato da:

Tetra Pak Packaging Solutions
Modena



2° Laboratorio 2018

23 maggio | ore 15.30-18.30

Ospitato da:

Gruppo CMS
Marano sul Panaro (MO)



3° Laboratorio 2018

19 giugno | ore 15.30-18.30

Ospitato da:

Florim
Fiorano Modenese (MO)



4° Laboratorio 2018

17 settembre | ore 15.30-18.30

Ospitato da:

Tec Eurolab
Campogalliano (MO)

Visite guidate - Experiential Learning

Visita presso l'Opificio Golinelli (Bologna)

6 giugno 2018

> Confronto iniziale con i referenti della Fondazione e visita guidata alla struttura, a tutte le aree laboratoriali della Fondazione Golinelli ed agli spazi esterni del Centro Arti e Scienze



Visita presso il MAST - Manifattura di Arti, Sperimentazione e Tecnologia (Bologna)

6 novembre 2018

> Percorso all'interno dei principali spazi dell'edificio (Gallerie espositive, Auditorium, Academy, Asilo nido, Centro wellness) e confronto con



I Progetti sviluppati in partnership tra le imprese socie



Progetti tra Imprese e Giovani / Scuole

- Manifesto della Buona Alternanza Scuola-Lavoro
- Percorso interaziendale di Alternanza Scuola-Lavoro



Progetti tra Imprese e Territorio

- Community Day interaziendale Volontariato d'Impresa



Green Innovation - Sustainable Mobility

- Bike to Work - Casa-lavoro in bici
- Mini Guida - Mobilità Sostenibile in azienda



Certificazione di Sostenibilità B Corp

- B Impact Assessment verso la Certificazione B Corp





Progetti tra Imprese e Giovani / Scuole



Nome del progetto: Manifesto della Buona Alternanza Scuola Lavoro		Responsabile del progetto: Claudio Testi - Socfeder		
Obiettivo Qual'è lo scopo del progetto? Perché lo vogliamo fare? <ul style="list-style-type: none"> Migliorare la qualità ai percorsi di Alternanza attivati dalle aziende socie; Aggiungere valore di RSI ai progetti di alternanza. 	Ambiti / Temi Su quali temi di CSR si focalizza il progetto? <ul style="list-style-type: none"> Alternanza Scuola Lavoro (SDG 4) Relazioni Impresa-Scuola (SDG 8, SDG 17) 	Criteri di successo Quali condizioni necessarie per portare a termine il progetto? Come misurare? <ul style="list-style-type: none"> N° di richieste di alternanza N° percorsi di Alternanza completati Diffusione del Manifesto della Buona Alternanza SL 		
Azioni - Attività e fasi da realizzare in sequenza logica <ul style="list-style-type: none"> Definizione Principi guida in un Manifesto della Buona Alternanza Scuola-Lavoro Raccolta di Schede-Profilo delle singole aziende del Gruppo per Alternanza Creazione di una Vetrina web sul sito dell'Associazione dedicata all'Alternanza, con il profilo delle imprese disponibili ad attivare percorsi Realizzazione e stampa di locandine, manifesti e brochure/flyers informativi sul progetto, da difendere via web e cartacei nelle Scuole modenesi Condivisione del progetto con i Dirigenti scolastici delle Scuole modenesi interessate e distribuzione dei materiali 		Ruoli di ognuno <ul style="list-style-type: none"> Energy Way: realizzazione dell'indagine online per la realizzazione del Manifesto Maison M: contatti con Istituti scolastici per invito ospiti esterni al Laboratorio; creazione layout manifesto Tutti: Invio schede profilo Alternanza singole aziende CMS: stampa dei volantini Tutti: distribuzione manifesto nelle scuole locali 	Tempi Terminare la distribuzione dei materiali e la raccolta delle schede aziendali sulla vetrina online entro il Forum finale del 22 novembre 2018.	Risultato Qual'è il prodotto -risultato che si vuole ottenere? <ul style="list-style-type: none"> Manifesto della Buona Alternanza Scuola-Lavoro Promozione dei percorsi di alternanza delle aziende socie
Team Quali sono i membri del gruppo e quali sono i ruoli di ognuno? Socfeder, Edilteco, Maison M, Aliante, Cantine Riunite & CIV, EnergyWay, Gruppo CMS, Ecovillaggio, Tellure Rota, Tetra Pak, Florim.	Stakeholders Chi è influenzato / può influenzare il progetto? In che modo? <ul style="list-style-type: none"> Azende socie Studenti Docenti Famiglie 	Destinatari Chi sono i beneficiari del progetto? <ul style="list-style-type: none"> Azende socie Studenti Docenti Famiglie 		
Risorse Quali risorse fisiche, economiche e umane richiede il progetto? <ul style="list-style-type: none"> Costo della stampa del Manifesto 	Vincoli Quali sono gli aspetti che possono limitare il progetto? <ul style="list-style-type: none"> Tempistiche 	Rischi Quali rischi possono manifestarsi? Come superarli <ul style="list-style-type: none"> Tempistiche, Difficoltà di sintesi 		



Progetti tra Imprese e Giovani / Scuole

Il gruppo di lavoro ha elaborato un **Manifesto della Buona Alternanza Scuola Lavoro**, scritto in modo collaborativo da oltre 100 studenti, docenti e referenti di aziende.

In una sezione dedicata del sito web dell'Associazione (<http://www.aziendemodenesiperlarsi.it/alternanza-scuola-lavoro/>), è possibile scoprire tutte le opportunità di progetti formativi offerti dalle aziende associate. Basta cliccare sul nome dell'azienda per accedere alla Scheda informazioni dedicata.

Queste attività messe a disposizione costituiscono idealmente un unico "Percorso Interaziendale di Alternanza Scuola Lavoro" di Associazione, presentato alle Scuole del territorio in modo congiunto insieme al Manifesto, utilizzando una apposita Brochure realizzata dalle aziende del gruppo (per scaricare la brochure: <https://bit.ly/2CYZOwP>).



manifesto per la buona ASL

Attuali di lavoro dell'Associazione si è scritta l'esplicito di individuare i fattori critici di successo della collaborazione tra scuola e aziende, e di definire i ruoli e i doveri di tutti gli attori: dalle aziende alle scuole, dagli studenti alle imprese. Questi ruoli hanno una natura, un numero, il loro contributo, attraverso un'intesa attività fatta di incontri, questionari online, pugni di significativi anelli dei loro qualificativi ruoli, e di una serie di informazioni di riferimento delle istituzioni del "suo" territorio, attività di carattere formativo per la vita e di riferimento, in un modo che il nostro "MANIFESTO PER LA BUONA ALTERNANZA SCUOLA LAVORO".

I DOVERI... delle SCUOLE

- Realizzare una efficace organizzazione del percorso e fornire allo studente tutto il supporto possibile, anche quando non si sta in azienda.
- Coinvolgere gli studenti nella **sceita dell'azienda** sulla base delle loro esperienze e competenze.
- Formare e preparare i ragazzi all'esperienza lavorativa, e **facilitare la valutazione** che fa fare un'ora nel percorso scolastico dello studente.

... degli STUDENTI

- Il rispettare le regole gli orari dell'impresa, gestirne l'omogeneità **impegno e serietà**.
- **Partecipare attivamente** al percorso di alternanza dimostrandosi curiosi e interessati.
- **Essere ascoltati** e seguire le indicazioni dei tutor aziendali.

... delle AZIENDE

- Contribuire alla **formazione** dello studente attraverso la **esperienza sul campo**, per acquisire e consolidare competenze e conoscenze.
- **Accogliere** lo studente, presentandogli il contesto aziendale, coinvolgendolo nei processi ed integrandolo con il resto del personale: in un'ottica di rispetto reciproco.
- Essere disponibili ad **ascoltare le esigenze** dello studente e **avergli** tutti gli aiuti il più possibile in linea con il percorso di studi.

ALTERNANZA **SCUOLA & LAVORO**

Aziende aderenti al progetto Alternanza Scuola Lavoro Ineraziendale

- Aliante Cooperativa Sociale
- C.M.S. S.p.A.
- Coopattiva
- CSI Servizi
- Ecovillaggio Montale
- Edilteco S.p.A.
- Energy Way srl
- Florim S.p.A.
- La Lumaca soc. coop. sociale
- Maison M srl
- Mediagroup98 soc.coop
- Mediamo srl
- Socfeder S.p.A.
- Suincom S.p.A.
- Tec Eurolab
- Tellure Rota S.p.A.



Progetti tra Imprese e Territorio



Nome del progetto: Giornata di Volontariato d'Impresa - Community Day Green/Social		Responsabili del progetto: Francesco Reggiani - Hera, Stefania Bonfiglioli - Suicom, Filippo Furini - Marco Venturi - Lumaca; Paolo Zarzana - CSV - CSI		
Obiettivo Qual'è lo scopo del progetto? Perché lo vogliamo fare? Realizzare un evento di Volontariato d'Impresa per coinvolgere i dipendenti su azioni di responsabilità sociale verso la Comunità	Ambiti / Temi Su quali temi di CSR si focalizza il progetto? • Partnership Imprese -Territorio • Manutenzione verde • Inclusione soggetti deboli	Criteri di successo Quali condizioni necessarie per portare a termine il progetto? Come misurare? • Coinvolgimento dei dipendenti • Impegno Direzione singole aziende • Continuità		
Azioni - Attività e fasi da realizzare in sequenza logica Community Day - Un pomeriggio di Volontariato d'Impresa in Città con la partecipazione dei Dipendenti. 21 settembre 2018 > ore 15 – Azione Beni Comuni - Puliamo il Parco di Via delle Mure / Rimembranze - Modena Ritrovo: Piazzale Risorgimento / ang. viale Rimembranze I dipendenti delle aziende partecipanti ricevono le attrezzature necessarie (guanti, pinze, rastrelli, scope e palette, pettorine alta visibilità, sacchi e altri contenitori), da Gruppo Hera, membro dell'Associazione. > ore 17 – Azione sportiva per l'inclusione sociale Ritrovo: Giardini Ducali Mini Torneo di Volley tra dipendenti di varie aziende e ragazzi della Comunità Psichiatrica SottoSopra I componenti delle squadre saranno "misti" (dipendenti delle aziende, rifugiati, ragazzi della comunità psichiatrica). La squadra vincitrice del torneo vincerà 6 biglietti per una partita del Modena Volley, messi a disposizione da Tec Eurolab. > ore 19.00 – Chiusura – Aperitivo offerto da Hera		Ruoli di ognuno - Hera per programma pulizia, Parco, attrezzatura e contatto con coop. rifugiati - Gulliver per comunità psichiatrica - CSI e CSV per supporto - Varie aziende per coinvolgimento dipendenti interni - Scheda di raccolta adesioni-interesse dipendenti (Focus Lab)	Tempi Luglio: definizione programma di massima per Community Day Inizio Settembre: • Raccolta adesioni dei dipendenti per Community Day • Realizzazione Community Day (21 settembre) • Novembre: presentazione risultati	Risultato Qual'è il prodotto -risultato che si vuole ottenere? • Team Building • Responsabilizzazione dei dipendenti • Risposta a bisogni verso vari destinatari • Azione di inclusione sociale • Green Management area verde
Team HERA, Nazareno, Suicom, Mediamo, AON, Lumaca, Hera, CSI-CSV	Stakeholders Aziende e Dipendenti	Destinatari Beni comuni (Area Verde), persone deboli, dipendenti		
Risorse • Tempo volontario dedicato • Attrezzatura per pulizia ed evento sportivo	Vincoli Quali sono gli aspetti che possono limitare il progetto? • Disponibilità dipendenti e aziende	Rischi Quali rischi possono manifestarsi? Come superarli • Scarsa partecipazione		



Progetti tra Imprese e Territorio



Community Day

Un pomeriggio di Volontariato d'Impresa in Città con la partecipazione dei Dipendenti.

21 settembre 2018 - ore 15-18.30

Programma

ore 15 – Azione Beni Comuni

Pulizia il Parco di Via delle Mura / Rimembranze - Modena

*Kilometro Largo S. Prassede
7 Aperture di Mezzogiorno: campeggio, ristorante, bar, servizi igienici, acqua potabile, servizi per disabili, scottorie alla domenica/da 10€*

ore 17 – Azione sportiva per l'inclusione sociale

Mini Torneo di Volley tra dipendenti di varie aziende e ragazzi della Comunità Psichiatrica SottoSopra

ore 18.30 – Chiusura

Modulo:
ore 14.30-18.30 via Sordani 10 (A. Chiodoni/Modena/Parco)

info.aziende.modenesi.per.la.rsi.it
www.aziende.modenesi.per.la.rsi.it

Mod. 18/02/2018 pag. 4 di 4



Pulizia del Parco Rimembranze e Mura, con 10 aziende socie in collaborazione con la Comunità L'Angolo di Modena.



Mini-torneo di Volley organizzato da 10 aziende socie, con la partecipazione di Comunità SottoSopra e Comunità L'Angolo di Modena.



Green Innovation - Sustainable Mobility



Nome del progetto: Mobilità Sostenibile casa-lavoro		Responsabile del progetto: Giovanna Zacchi - BPER Banca		
Obiettivo Qual'è lo scopo del progetto? Perché lo vogliamo fare? <ul style="list-style-type: none"> • Ridurre impatti mobilità casa-lavoro • Generare risparmi per dipendenti 	Ambiti / Temi Su quali temi di CSR si focalizza il progetto? <ul style="list-style-type: none"> • Green Innovation • Sustainable Mobility Management 	Criteri di successo Quali condizioni necessarie per portare a termine il progetto? Come misurare? <ul style="list-style-type: none"> • Disponibilità aziende e dipendenti • Fattibilità concreta delle attività 		
Azioni - Attività e fasi da realizzare in sequenza logica <ul style="list-style-type: none"> • Utilizzo della applicazione JoJob per realizzare un progetto di car-pooling interaziendale “aperto” ad altre aziende associate - BPER Banca e Tetra Pak (<u>in corso</u>) • Incontro con il Comune di Modena per condividere proposte di miglioramento del progetto Mossa (Comune di Modena e AMO) e di promozione del Car Pooling aziendale - BPER Banca e Tetra Pak (<u>completato</u>) • Redazione Mini-Repertorio di soluzioni di Sustainable Mobility aziendale potenzialmente attuabili dalle aziende dell'Associazione - 10/12 slide (<u>in corso</u>). • Bike to Work / Walk to Work in rete tra aziende associate, in corrispondenza di <ul style="list-style-type: none"> - 21 settembre - European Mobility Week e Bike To Work Fiab - 10 ottobre - Bike To Work organizzato da Tetra Pak 		Ruoli di ognuno <ul style="list-style-type: none"> • BPER e Tetra Pak: Incontro con il Comune di Modena e verifica possibilità utilizzo App JoJob in forma “aperta”; • BPER e Tetra Pak: Realizzazione mini-guida Mobilità Sostenibile per aziende • Tutti: partecipazione all'iniziativa Bike to Work (21 settembre e/o 10 ottobre) 	Tempi <ul style="list-style-type: none"> • Incontro con il Comune di Modena - 4 luglio e nuovo incontro in settembre • Realizzazione mini-guida mobilità - entro fine ottobre • Bike to Work - 21 settembre e 10 ottobre 	Risultato Qual'è il prodotto -risultato che si vuole ottenere? <ul style="list-style-type: none"> • Riduzione degli impatti della mobilità aziendale
Team Quali sono i membri del gruppo e quali sono i ruoli di ognuno? <ul style="list-style-type: none"> • BPER Banca - Giovanna Zacchi • Tetra Pak - Elisa fattori • Tellure Rota - Serena Gazzillo • Altea - Enrico Sissa 	Stakeholders Chi è influenzato / può influenzare il progetto? In che modo? <ul style="list-style-type: none"> • Dipendenti delle aziende del gruppo • Jojob • Comune di Modena / AMO • Altre aziende del territorio 	Destinatari Chi sono i beneficiari del progetto? <ul style="list-style-type: none"> • Dipendenti aziende associate e di altre aziende del territorio 		
Risorse Quali risorse fisiche, economiche e umane richiede il progetto? <ul style="list-style-type: none"> • Applicazione JoJob • Premialità per i dipendenti 	Vincoli Quali sono gli aspetti che possono limitare il progetto? <ul style="list-style-type: none"> • Posizione non ottimale delle sedi delle aziende in ottica di “allineamento tratte” 	Rischi Quali rischi possono manifestarsi? Come superarli <ul style="list-style-type: none"> • Scarsa partecipazione • Costi elevati • Scarso matching tratte / orari 		



Green Innovation - Sustainable Mobility



Immagini di alcuni dipendenti delle 9 aziende associate che hanno partecipato all'evento **Bike To Work** promosso da FIAB e Comune di Modena, coinvolgendo oltre 200 dipendenti in percorsi casa-lavoro in bici.



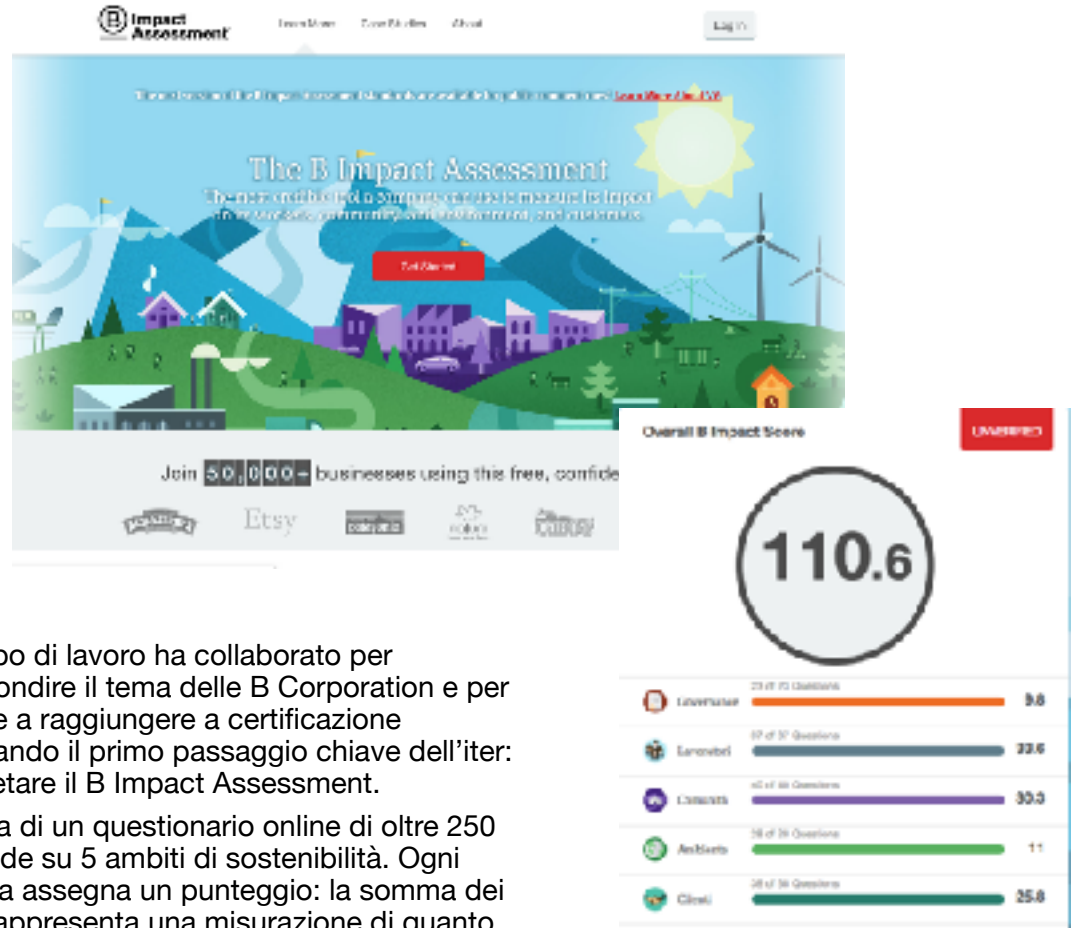
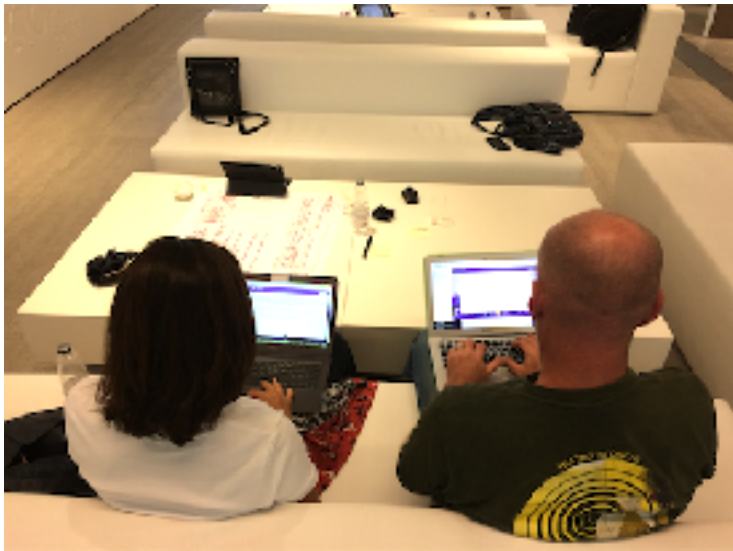
Il gruppo di lavoro ha realizzato, nel corso dei workshops 2018, una Mini-Guida dedicata alle aziende, contenente 12 soluzioni di Mobilità Sostenibile.

Le azioni sono per la maggior parte di semplice attuazione, fanno riferimento alla promozione della mobilità alternativa in car-pooling, ciclabile, a piedi e con mezzi elettrici/ibridi.

Per scaricare la Mini-Guida: <https://bit.ly/2yZWDRd>

Nome del progetto: B Impact Assessment e Certificazione B Corp		Responsabile del progetto: Silvia Pini - Ecovillaggio		
Obiettivo Qual'è lo scopo del progetto? Perché lo vogliamo fare? <ul style="list-style-type: none"> • Raggiungere o provare a raggiungere la Certificazione internazionale di sostenibilità B Corp. • Sviluppare una Roadmap da condividere con gli altri associati come Best Practice. 	Ambiti / Temi Su quali temi di CSR si focalizza il progetto? <ul style="list-style-type: none"> • Misurazione della Sostenibilità in modo integrato: sociale, economica e ambientale. 	Criteri di successo Quali condizioni necessarie per portare a termine il progetto? Come misurare? <ul style="list-style-type: none"> • Sensibilità e coinvolgimento della proprietà; analisi dei requisiti minimi richiesti per la certificazione; tempo a disposizione. • Rating della certificazione; identificazione indicatori di performance; monitoraggio delle quote di raggiungimento. 		
Azioni - Attività e fasi da realizzare in sequenza logica <ul style="list-style-type: none"> • Registrazione sul portale www.bcorporation.eu • Reperimento dei documenti e dei dati per la compilazione • Compilazione valutazione di impatto (B Impact Assessment) - soglia degli 80 punti • Ottenimento certificazione / Ulteriori passi per il raggiungimento del rating necessario • Raccolta dei punteggi delle singole aziende • Presentazione dei risultati e del repertorio finale 		Ruoli di ognuno Ogni azienda realizza il B Impact Assessment in autonomia.	Tempi Completare l'Assessment entro fine 2018 e valutare i tempi di ottenimento della certificazione.	Risultato Qual'è il prodotto -risultato che si vuole ottenere? Ottenimento della certificazione.
Team Quali sono i membri del gruppo e quali sono i ruoli di ognuno? <ul style="list-style-type: none"> • Coro • Mediamo • Ecovillaggio • Altea 	Stakeholders Chi è influenzato / può influenzare il progetto? In che modo? Aziende del tavolo	Destinatari Chi sono i beneficiari del progetto? Le singole aziende associate e l'associazione Aziende Modenesi per la RSi nel suo complesso		
Risorse Quali risorse fisiche, economiche e umane richiede il progetto? <ul style="list-style-type: none"> • Tempo • Conoscenza dei processi aziendali • Costo certificazione 	Vincoli Quali sono gli aspetti che possono limitare il progetto? <ul style="list-style-type: none"> • Tempistiche • Deficit informativo 	Rischi Quali rischi possono manifestarsi? Come superarli Difficoltà a raggiungere 80 punti (soglia minima per accedere alla certificazione)		

Certificazione di Sostenibilità B Corp



Il gruppo di lavoro ha collaborato per approfondire il tema delle B Corporation e per provare a raggiungere la certificazione affrontando il primo passaggio chiave dell'iter: completare il B Impact Assessment.

Si tratta di un questionario online di oltre 250 domande su 5 ambiti di sostenibilità. Ogni risposta assegna un punteggio: la somma dei punti rappresenta una misurazione di quanto gli impatti dell'azienda sono positivi.

Una volta raggiunti gli 80 punti su un massimo di 200, l'azienda può completare la certificazione.

Per approfondire: <https://bcorporation.net/>

I progetti realizzati in autonomia dalle imprese - Repertorio 2018

Oltre alle attività di co-progettazione in partnership svolte durante i Laboratori, l'Associazione ha promosso la realizzazione di un Repertorio delle pratiche di CSR realizzate dalle aziende socie, singolarmente o in partenariato con altre organizzazioni esterne all'Associazione, con l'obiettivo di raccogliere, mappare e valorizzare i progetti messi in campo sul territorio modenese, coerenti con i vari aspetti della Responsabilità Sociale d'Impresa.

A questo scopo, è stato chiesto ai referenti delle aziende di indicare i progetti avviati nel corso del 2018, rispetto a 5 ambiti di CSR:

- **Welfare Aziendale – Conciliazione Vita-lavoro**
- **Innovazione Green di prodotto e processo**
- **Progetti con il Territorio/Comunità**
- **Inclusione Sociale / Diversity Management**
- **Rendicontazione impegni/impatti di Sostenibilità**



Ogni progetto realizzato è stato inoltre messo in connessione con gli Obiettivi di Sviluppo Sostenibile ONU (SDGs) interessati.

In sintesi, sono emersi **107 progetti**, realizzati da **21 aziende socie**.

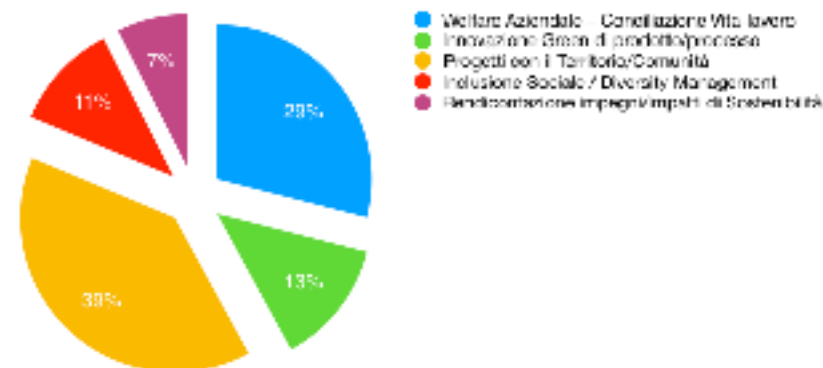
Per ognuna delle aree indicate, le aziende hanno sintetizzato gli obiettivi dei progetti realizzati, i risultati ottenuti, gli eventuali partner esterni coinvolti nelle attività ed i riferimenti web per ottenere maggiori approfondimenti.

Per ulteriori informazioni sui progetti, si rimanda al Repertorio 2018, scaricabile nella sezione Documenti del sito www.aziendemodenesiperlarsi.it.

Numero di aziende attive e di progetti per area di RSI

Aree di CSR	Aziende attive con 1 progetto	Numero di progetti
Welfare Aziendale – Conciliazione Vita-lavoro	16	31
Innovazione Green di prodotto/processo	12	14
Progetti con il Territorio/Comunità	17	42
Inclusione Sociale / Diversity Management	11	12
Rendicontazione impegni/impatti di Sostenibilità	8	8
Totale progetti realizzati singolarmente dalle aziende associate		107

Distribuzione dei progetti per area di RSI



Formazione, Networking e Comunicazione

L'Associazione per i Sustainable Development Goals ONU (SDGs)

L'Agenda 2030 ONU, approvata nel 2015 da 193 Paesi, mira al raggiungimento di 17 Obiettivi di Sviluppo Sostenibile (SDGs) al 2030, declinati in 169 target, con un approccio integrato alle dimensioni economiche, ambientali e sociali.

Nel corso delle attività 2018 l'Associazione ha promosso diverse azioni di promozione e diffusione della conoscenza degli Obiettivi, con momenti di formazione interna durante gli incontri, l'adesione a iniziative nazionali di divulgazione, e collegamento delle attività progettuali a specifici SDGs.



Adesione ad ASviS - Alleanza Italiana per lo Sviluppo Sostenibile

Nel 2018 l'Associazione continua a far parte di ASviS, L'Alleanza Italiana per lo Sviluppo Sostenibile (ASviS), nata nel 2016. Obiettivo della rete è far crescere nella società italiana, nei soggetti economici e nelle istituzioni la consapevolezza dell'importanza dell'Agenda 2030 per lo sviluppo sostenibile e per mobilitarli allo scopo di realizzare gli Obiettivi di sviluppo sostenibile.

L'Alleanza riunisce attualmente oltre 200 tra le più importanti istituzioni e reti della società civile



Rete delle Reti - Networks italiani sulla sostenibilità insieme per gli SDGs

L'Associazione già dal 2017 ha avviato un percorso di condivisione di informazioni e obiettivi di evoluzione delle proprie attività in collaborazione con altre realtà associative nazionali, focalizzate sui temi della Sostenibilità e della CSR.

Sono stati realizzati complessivamente 3 incontri "on-site" con referenti di altre reti: il primo presso il Salone della CSR di Milano 2017, nell'ambito del quale è stato condiviso un Decalogo; il secondo e il terzo, sempre a Milano, hanno portato verso la condivisione di obiettivi di azione comuni.



Progetti in partnership tra le imprese associate su temi legati a specifici SDGs

Le attività di co-progettazione svolte tra le aziende socie, nell'ambito dei Laboratori 2018, hanno consentito di condividere e realizzare 6 progetti di CSR su 4 temi rilevanti: Partnership con le Scuole, Community Engagement, Green Innovation e Certificazione B Corp. Ognuno di questi progetti si è rivelato coerente con almeno un SDG. In particolare, sono stati interessati i Goal 4, 8, 10, 12, 16, 13, 17.

Adesione alla Rete Welfare Aziendale-Territoriale di Modena

L'Associazione ha aderito ufficialmente al progetto "Rete Welfare Aziendale-Territoriale di Modena", promossa da Comune e Provincia di Modena e dalla Regione Emilia-Romagna.

La Rete è uno strumento-laboratorio per promuovere un Welfare integrato e favorire l'incrocio tra domanda di servizi di Welfare Aziendale per dipendenti di imprese e loro famiglie.

Il progetto prevede un percorso pluriennale (2017-2019) di attività di aggiornamento, visite aziendali, laboratori di confronto di pratiche di Welfare e di co-progettazione con sperimentazione concreta di servizi di Welfare Aziendale a "Km0".

Le attività 2018 hanno visto la realizzazione di:

- **4 Workshops di aggiornamento e co-progettazione.**
- **1 Indagine su bisogni di Welfare Aziendale a cui hanno partecipato 472 dipendenti di varie imprese.**
> [Scarica il documento](#)
- **1 indagine su pratiche di Welfare Aziendale rivolta a 50 Responsabili Risorse Umane di imprese di 13 settori**
> [Scarica il documento](#)
- **Il 1° "Catalogo Offerta Servizi di Welfare Aziendale e Territoriale sul territorio di Modena" (15 provider e 57 servizi disponibili).**
> [Scarica il documento](#)
- **2 progetti pilota di Welfare Aziendale-Territoriale sviluppati in partnership dalle organizzazioni aderenti.**

Le organizzazioni partecipanti ai Workshops 2018 hanno lavorato in gruppi di lavoro tematici facilitati, corrispondenti a diversi ambiti di Welfare Aziendale, al fine di effettuare la co-progettazione di 2 servizi all'interno della Rete:

- **Progetto Welfare Card (oltre 50 servizi di Welfare per i ca. 10.000 dipendenti delle aziende della Rete);**
- **Sperimentazione di servizi di Assistenza domiciliare per famigliari di dipendenti.**



I workshop hanno visto la partecipazione di oltre 50 referenti di aziende, cooperative sociali, associazioni di volontariato, associazioni di categoria e alle organizzazioni del territorio modenese, per un totale di più di 200 presenze nel 2018.

I risultati complessivi della co-progettazione, saranno presentati nel forum pubblico finale in programma per il 5 dicembre 2018.

Per maggiori informazioni e materiali sulle attività della Rete:
<https://www.comune.modena.it/welfare/welfare-aziendale>

Rete delle Reti - Networking con altre reti di aziende per la Sostenibilità

L'Associazione già dal 2017 ha avviato un percorso di condivisione di informazioni e obiettivi di evoluzione delle proprie attività in collaborazione con altre realtà associative nazionali, focalizzate sui temi della Sostenibilità e della CSR.

Tra queste è stata condivisa la creazione di una Rete informale (Rete delle Reti), composta da:

- **Alessandria Sustainability Lab, Alessandria**
- **Anima per il sociale nei valori d'impresa, Roma**
- **Animaimpresa, Udine**
- **Aziende Modenesi per la RSI, Modena**
- **ETIClab, Genova**
- **Figli del Mondo, Rimini**
- **Impronta Etica, Bologna**
- **RIS, Verona**
- **Veneto Responsabile**

Il 3 ottobre 2018, presso il Salone della CSR e IS di Milano, si è svolto un meeting tra le 9 Reti per mappare le azioni in corso rispetto SDGs e assumere impegni specifici da parte di ogni Rete per realizzare azioni in attuazione di specifici Global Goals.

Tema chiave di confronto: Reti CSR e Agenda 2030

Obiettivi del workshop:

1° parte. 1° giro di presentazioni per fare emergere le azioni in corso su scala locale da parte delle singole Reti CSR per la promozione dell'Agenda 2030.

2° parte. Condivisione di 2 obiettivi di impegno comune come "Rete di Reti CSR" con lo scopo di promuovere azioni in attuazione di alcuni SDGs di interesse sui rispettivi territori con le relative imprese associate:

1. Realizzazione di un Repertorio delle azioni in corso per l'Agenda 2030 da parte delle Reti, attraverso un apposita scheda di rilevazione per "agganciare" le relazioni con alcuni SDGs (in allegato)
2. Promuovere dal 2019 nelle rispettive attività di Rete, iniziative /progetti locali "ispirati" agli SDGs, in particolare: SDGs 8,9,11,12.

Le iniziative delle singole reti per gli SDGs saranno presentate, condivise e confrontate durante il Salone CSR 2019.



Percorso di Formazione “Sustainability Management & Innovation”

L'Associazione, in partnership con Zenit e con il supporto tecnico di Focus Lab nel 2017, ha promosso un percorso biennale costituito da 6 seminari di informazione e 6 moduli di formazione specifici sui temi del “Sustainability Management & Innovation”, che sono stati realizzati tra il 2017 e il 2018.

Obiettivo dei seminari e delle attività formative è stato quello di condividere e fornire strumenti teorici e pratici alle imprese del territorio, per essere leader sui temi della Green Economy e utilizzare la sostenibilità come asset distintivo e competitivo.

L'intera iniziativa si rivolge alle aziende, proponendo gratuitamente – sugli stessi temi – anche percorsi di consulenza personalizzata, grazie al co-finanziamento del Fondo Sociale Europeo e della Regione Emilia-Romagna.

Corsi di Formazione proposti nel 2018

- Il Bilancio di Sostenibilità con i nuovi GRI Standards come strumento di monitoraggio degli impatti e di comunicazione /rendicontazione non finanziaria
- Gli Acquisti Sostenibili per la Green Supply Chain / filiera sostenibile - lo strumento operativo della BS8903
- Il calcolo degli impatti ambientali dei prodotti e dei processi aziendali - Carbon Footprint e Water Footprint di prodotto e di organizzazione
- Energy Management in azienda e applicazione del sistema di gestione interno conforme alla ISO 50001



Comunicazione di supporto alle attività



5 Report di sintesi dei Workshops realizzati

con aggiornamento su contesto, partecipanti e aziende intervenute, risultati raggiunti attraverso il modello Project Canvas.



1 Video di sintesi del World Cafè del 14 aprile 2018

Video-ripresa delle attività e diffusione del reportage attraverso i canali dell'Associazione



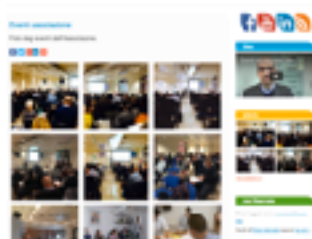
2 Comunicati stampa

di lancio e chiusura delle attività, inviati alle principali testate locali



1000+ page-like e followers sui Social

LinkedIn e Facebook dedicati



100+ foto sulla Gallery

Aggiornamento periodico della fotogallery del sito web



Adesione alla Campagna ASviS #1Goalx1Giorno

Diffusione delle informazioni della campagna ASviS "Un Goal al giorno", che fornisce un'analisi tematica tratta dal Rapporto ASviS 2018.

Riferimenti

Associazione Aziende Modenesi per la RSI

www.aziendemodenesiperlarsi.it

SDGs - Sustainable Development Goals ONU

<https://www.un.org/sustainabledevelopment/sustainable-development-goals/>

ASviS - Alleanza Italiana per lo Sviluppo Sostenibile

<http://asvis.it/>



Via Divisione Acqui 129 - 41122 Modena
P.Iva 03596270367 - C.F. 94177980367
www.aziendemodenesiperlarsi.it
info@aziendemodenesiperlarsi.it

Seguici su

