



22 settembre 2016

2^a sessione di aggiornamento

Tema conduttore: Sviluppo Umano

**Sviluppo Umano e Benessere delle
società e delle organizzazioni.**

Approcci, strumenti e indicatori di
valutazione e misurazione

Loris Manicardi



Sviluppo Umano e Benessere delle società e delle organizzazioni.

Approcci, strumenti e indicatori di valutazione e misurazione

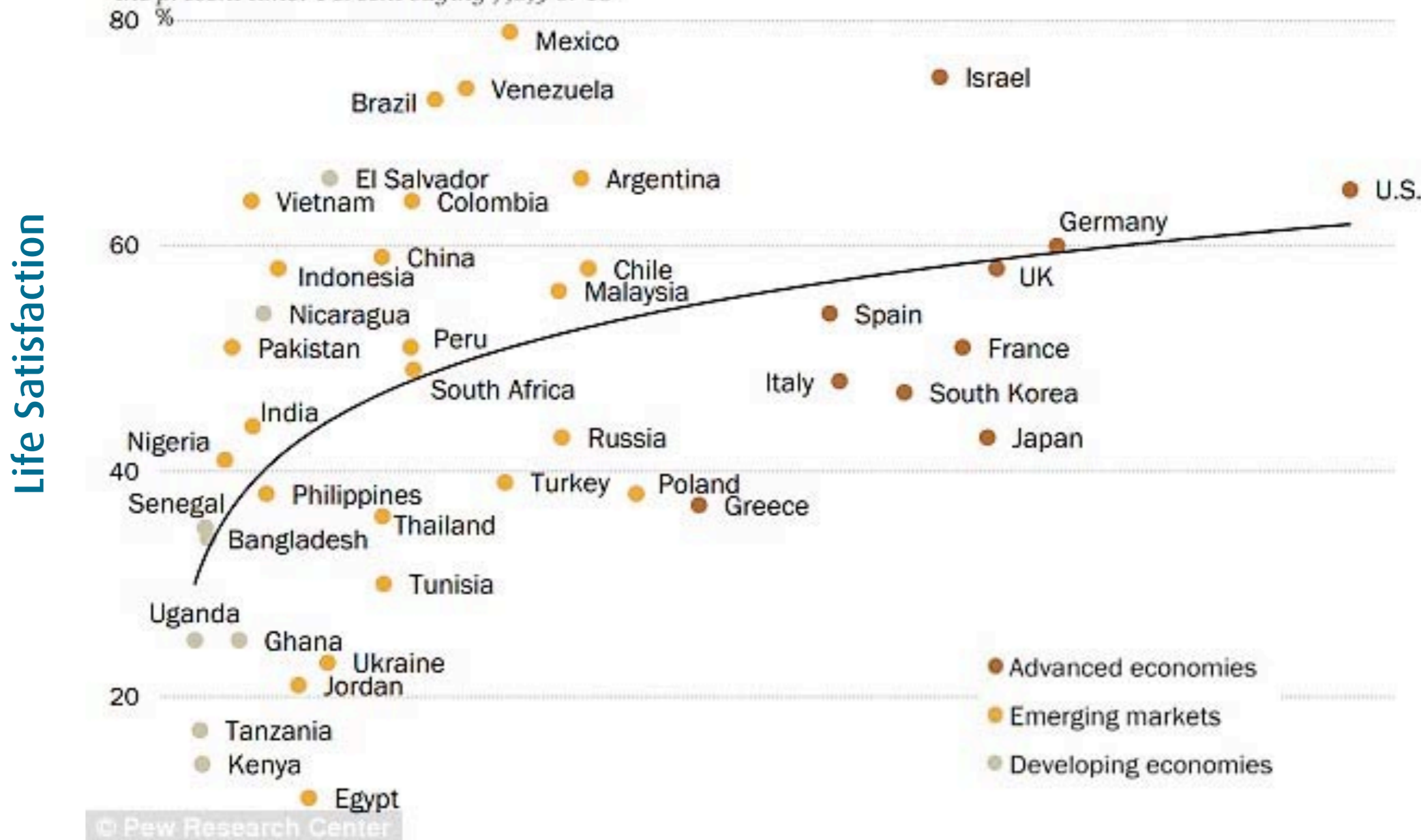
Contenuti della presentazione



Prodotto Interno Lordo vs. Life Satisfaction Index

Confronto tra "wealth" e "well-being"

On a ladder of life from 0 to 10, on which step do you stand at the present time? Percent saying 7,8,9 or 10



Prodotto Interno Lordo

“Le decisioni prese da chi guida l’economia dipendono da cosa misuriamo. per diverse ragioni abbiamo bisogno di migliori sistemi di misurazione.”

dal Rapporto della Commissione per la Misurazione delle performance dell’economia e del progresso sociale, Sen-Stiglitz-Fitoussi, 14 settembre 2009

“L’obiettivo principale dello sviluppo è quello di creare un un contesto in grado di garantire alle persone una vita lunga, in salute e creativa.”

United Nations Development Program - 1990

Caratteristiche dei nuovi approcci alla valutazione / misurazione del Benessere e dello Sviluppo Umano delle società

Centralità delle persone

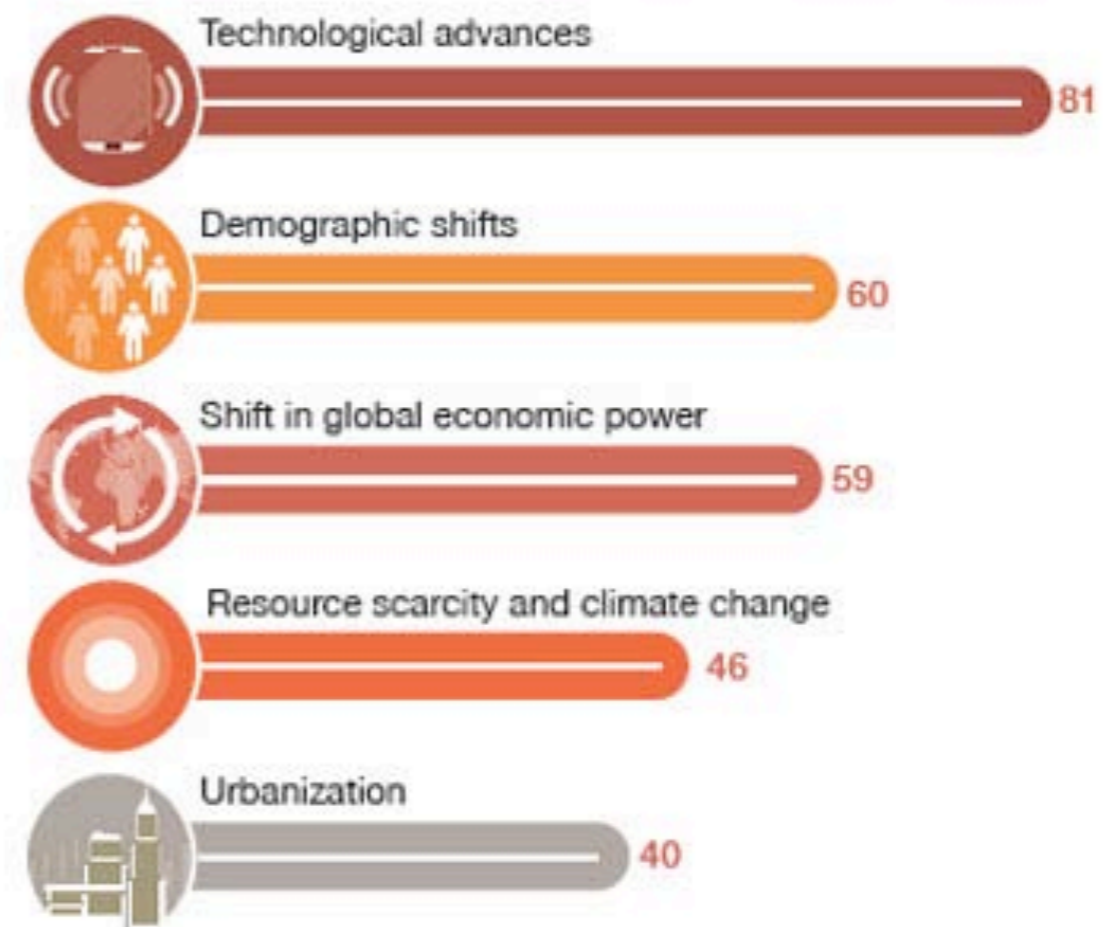
Concezione multidisciplinare dello sviluppo

Sostenibilità delle traiettorie di sviluppo

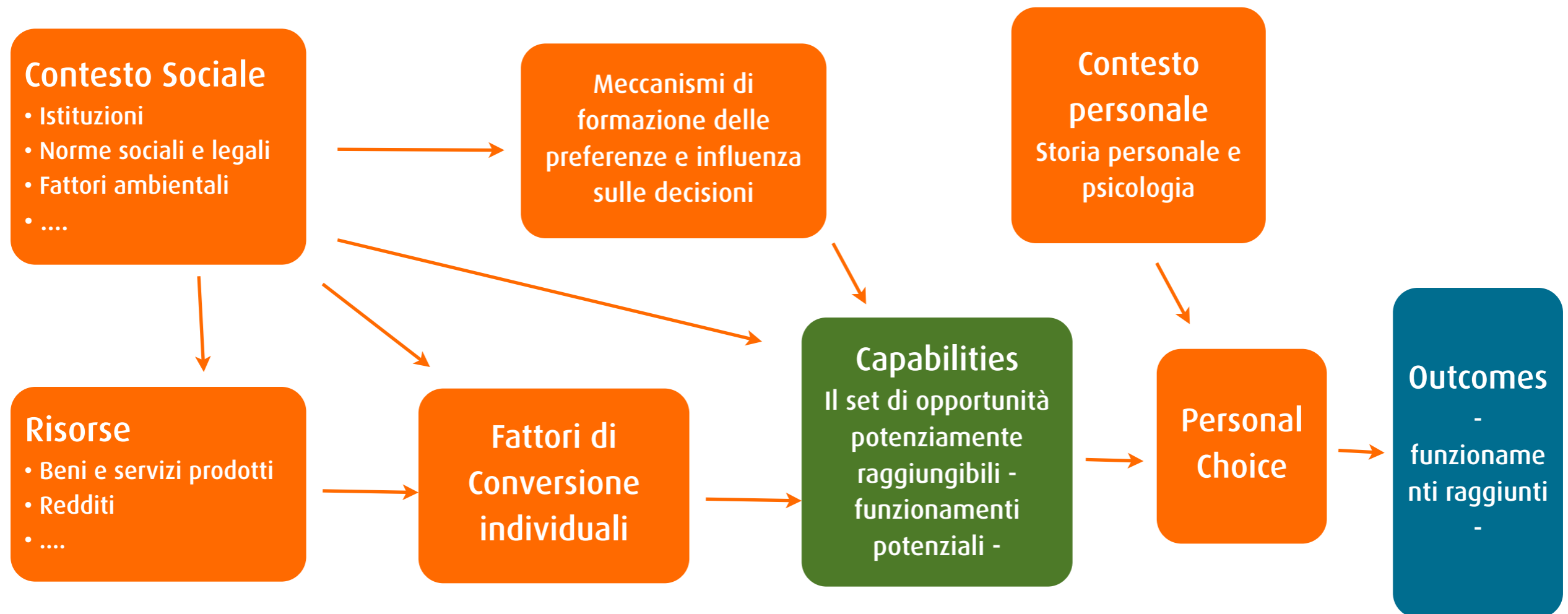
Indagine Global Megatrends PwC - 2015

Global megatrends that are reshaping business

Please rank the top three global trends from the following list, which you believe will transform your business the most over the next five years. (Percent of respondents.)



L'Approccio delle Capacità (Capabilities) come base per la valutazione dello Sviluppo Umano



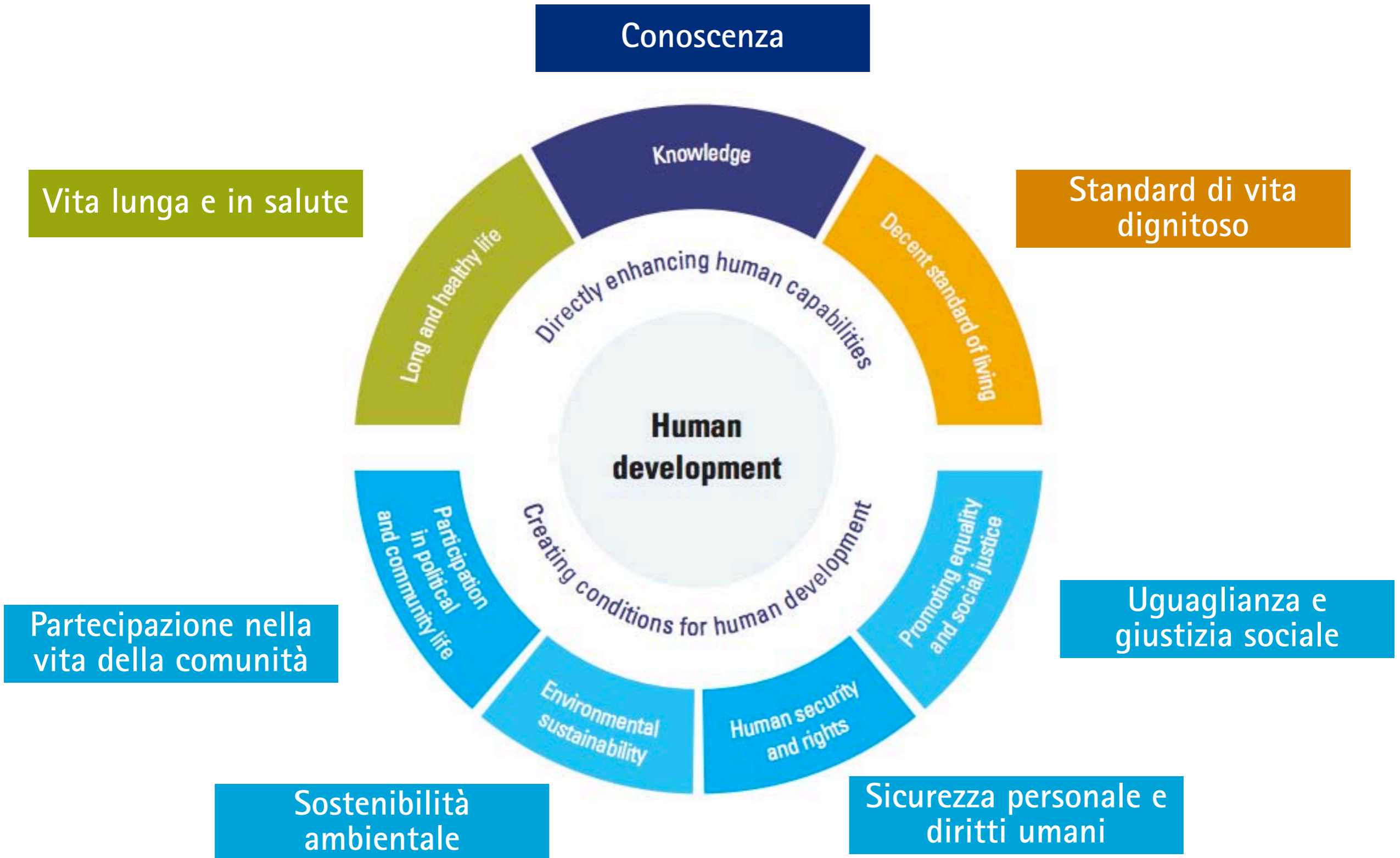
Processo di formazione del
Benessere / Sviluppo Umano

Approccio legato alla
soggettività

Distinzione tra
Welfare e WellBeing

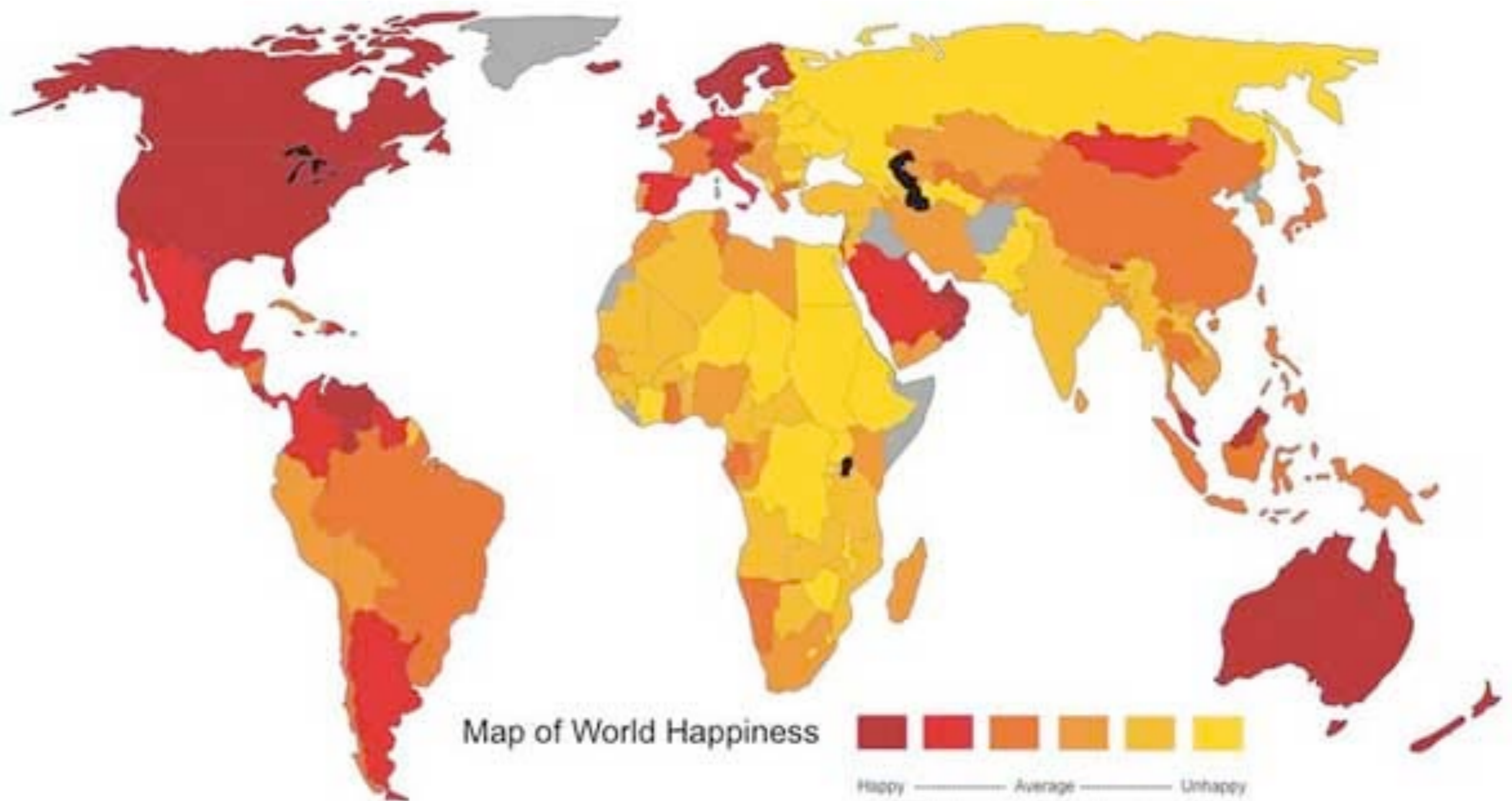
L'approccio Capabilities come base del concetto di Sviluppo Umano

Le 7 dimensioni dello Human Development



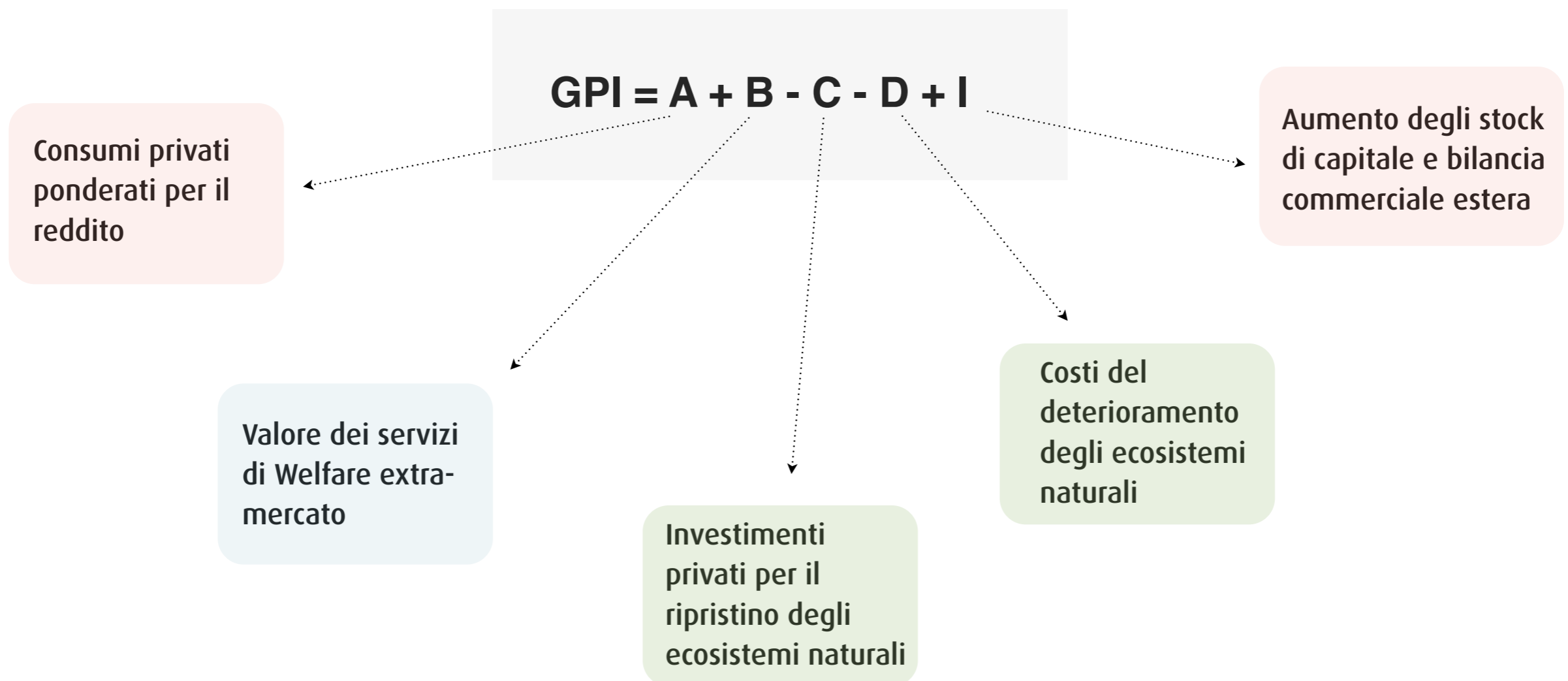
Gross National Happiness (GNH) - Felicità Interna Lorda (FIL)

Indice alternativo al PIL, che integra i parametri economici con indicatori di equità, sostenibilità ambientale, governance e cultura.



Genuine Progress Indicator (GPI)

Indice di misura della variazione di prodotto nazionale che contabilizza esternalità e costi sociali e ambientali non incluse nel PIL.



Benessere Interno Lordo (BIL)

Tentativo di utilizzo degli 8 indicatori proposti nelle raccomandazioni del Rapporto Sen-Stiglitz, per misurare il benessere a livello delle Province italiane.



1. Standard di vita materiali (reddito, consumo e ricchezza)
2. Salute
3. Istruzione
4. Attività personali incluso il lavoro
5. Partecipazione politica e governance
6. Rapporti sociali e relazioni
7. Ambiente (condizioni presenti e future)
8. Insicurezza, di natura economica così come fisica

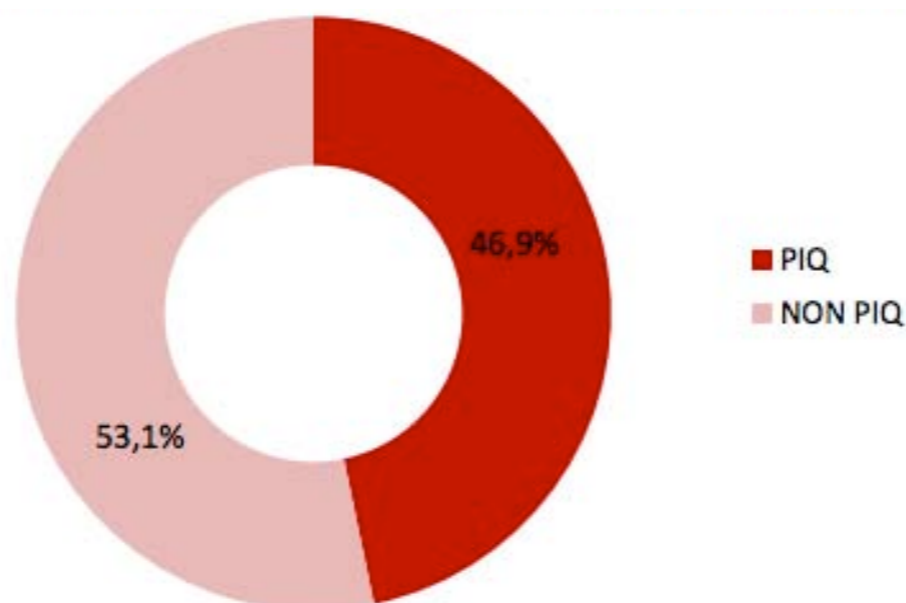
	Provincia	Punteggio finale	Var. sul Pil (*)		Provincia	Punteggio finale	Var. sul Pil (*)		Provincia	Punteggio finale	Var. sul Pil (*)
1	Forlì Cesena	170,4	21	35	Padova	115,8	-20	70	Venezia	92,6	-51
2	Ravenna	169,5	25	36	Reggio Emilia	115,6	-26	71	Alessandria	91,8	-26
3	Firenze	168,5	3	37	Milano	113,9	-36	72	Verb-Cus-Ossola	90,4	-12
4	Siena	168,2	28	38	Trento	113,7	-21	73	Crotone	89,0	28
5	Verona	166,3	9	39	Gorizia	113,5	2	74	Salerno	88,6	15
6	Pesaro e Urbino	164,3	47	40	Campobasso	113,2	34	75	Nuoro	87,8	8
7	Ascoli Piceno	162,3	50	41	Cremona	112,0	-1	76	Oristano	86,9	8
8	Rimini	162,1	29	42	Matera	111,5	36	77	Torino	86,8	-53
9	Ancona	162,1	22	43	Prato	111,2	-13	78	Bari	86,6	-1
10	Macerata	153,5	44	44	Lecce	111,0	53	79	Roma	85,8	-74
11	Pisa	145,5	22	45	Vicenza	109,5	-32	80	Bolzano	84,9	-77
12	Perugia	141,4	44	46	L'Aquila	108,9	25	81	Latina	84,4	-16
13	Parma	139,5	-6	47	La Spezia	106,5	5	82	Catanzaro	82,7	-3
14	Arezzo	134,0	32	48	Chieti	105,0	18	83	Imperia	82,4	-22
15	Belluno	133,9	3	49	Pescara	104,9	20	84	Reggio Calabria	79,5	7
16	Sondrio	130,4	19	50	Ferrara	104,8	-6	85	Pavia	79,0	-34
17	Lucca	128,8	32	51	Bergamo	104,7	-40	86	Lodi	74,7	-36
18	Rieti	126,5	54	52	Biella	104,3	-14	87	Sassari	74,7	-14
19	Grosseto	125,3	39	53	Frosinone	102,8	10	88	Enna	74,3	14
20	Pordenone	125,2	0	54	Novara	100,5	-25	89	Messina	73,7	-8
21	Terni	125,2	41	55	Brescia	100,1	-43	90	Foggia	71,7	9
22	Pistoia	125,1	33	56	Como	100,1	-14	91	Viterbo	68,6	-23
23	Treviso	124,8	-2	57	Massa Carrara	99,3	7	92	Trapani	63,3	4
24	Bologna	123,1	-22	58	Livorno	98,5	-15	93	Vibo Valentia	62,6	5
25	Udine	123,1	9	59	Vercelli	98,5	-20	94	Ragusa	62,4	-12
26	Aosta	122,2	-10	60	Genova	97,7	-24	95	Agrigento	61,9	8
27	Teramo	119,4	43	61	Varese	97,7	-38	96	Taranto	61,0	-10
28	Mantova	119,3	-20	62	Rovigo	96,4	-14	97	Catania	52,4	-7
29	Piacenza	119,1	-1	63	Cosenza	96,1	29	98	Palermo	52,3	-13
30	Potenza	118,6	46	64	Asti	95,9	-5	99	Caserta	51,9	1
31	Trieste	117,8	-22	65	Cagliari	94,7	2	100	Brindisi	49,7	-7
32	Lecco	116,9	-6	66	Benevento	94,5	29	101	Napoli	46,9	-13
33	Modena	116,6	-29	67	Isernia	94,1	8	102	Caltanissetta	45,2	-8
34	Cuneo	116,4	-9	68	Savona	93,5	-21	103	Siracusa	44,5	-23
				69	Avellino	92,9	18		MEDIA PROVINCE	100,0	

(*) posizioni guadagnate o perse rispetto alla graduatoria in base al Pil pro capite

Fonte: Elaborazione Sole 24 Ore del Lunedì/Centro studi Sintesi

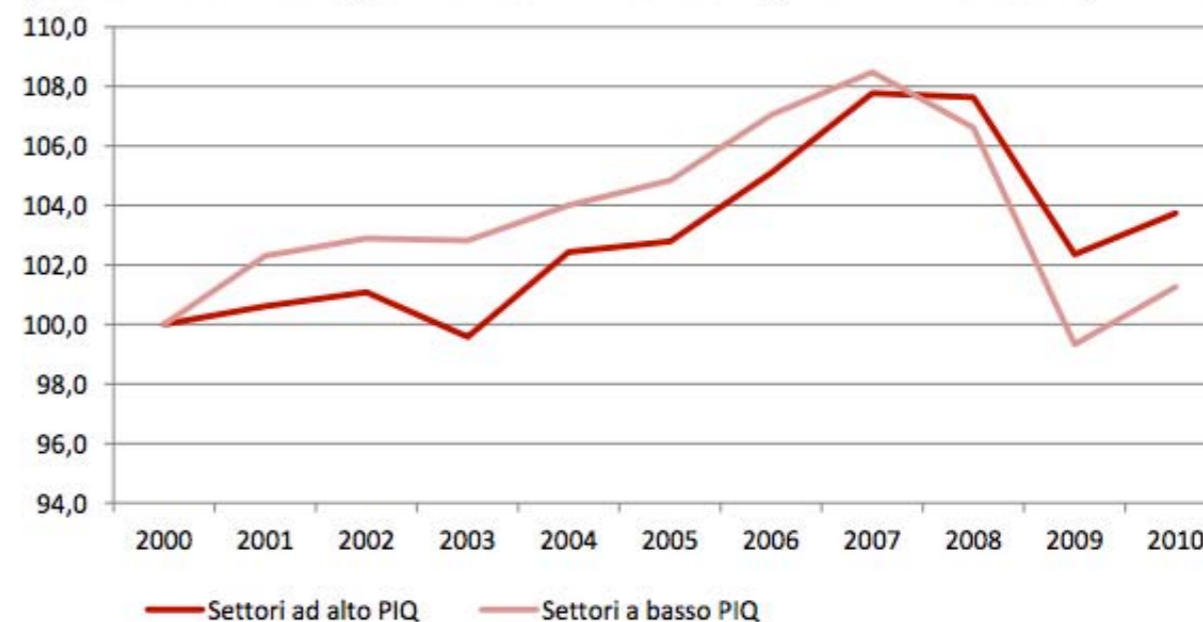
Prodotto interno di qualità (PIQ)

Indicatore che misura il posizionamento e quindi le performance di un Paese o di un settore di attività rispetto al parametro della qualità, moltiplicato per il rispettivo valore aggiunto.



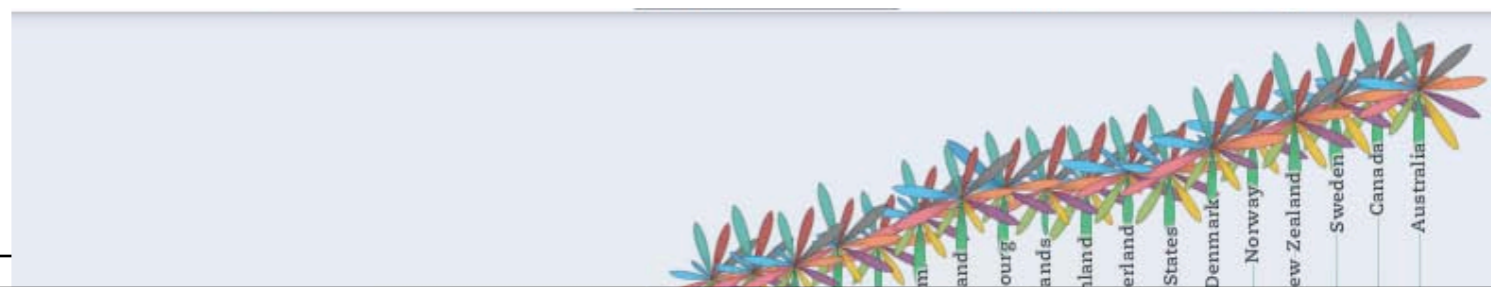
2007 - 2011

Fig.8 - Crescita reale del valore aggiunto dei settori ad alto e basso* PIQ (numeri indici anno 2000=100) - Anni 2000-2010



Indici di Sviluppo Umano - Benessere

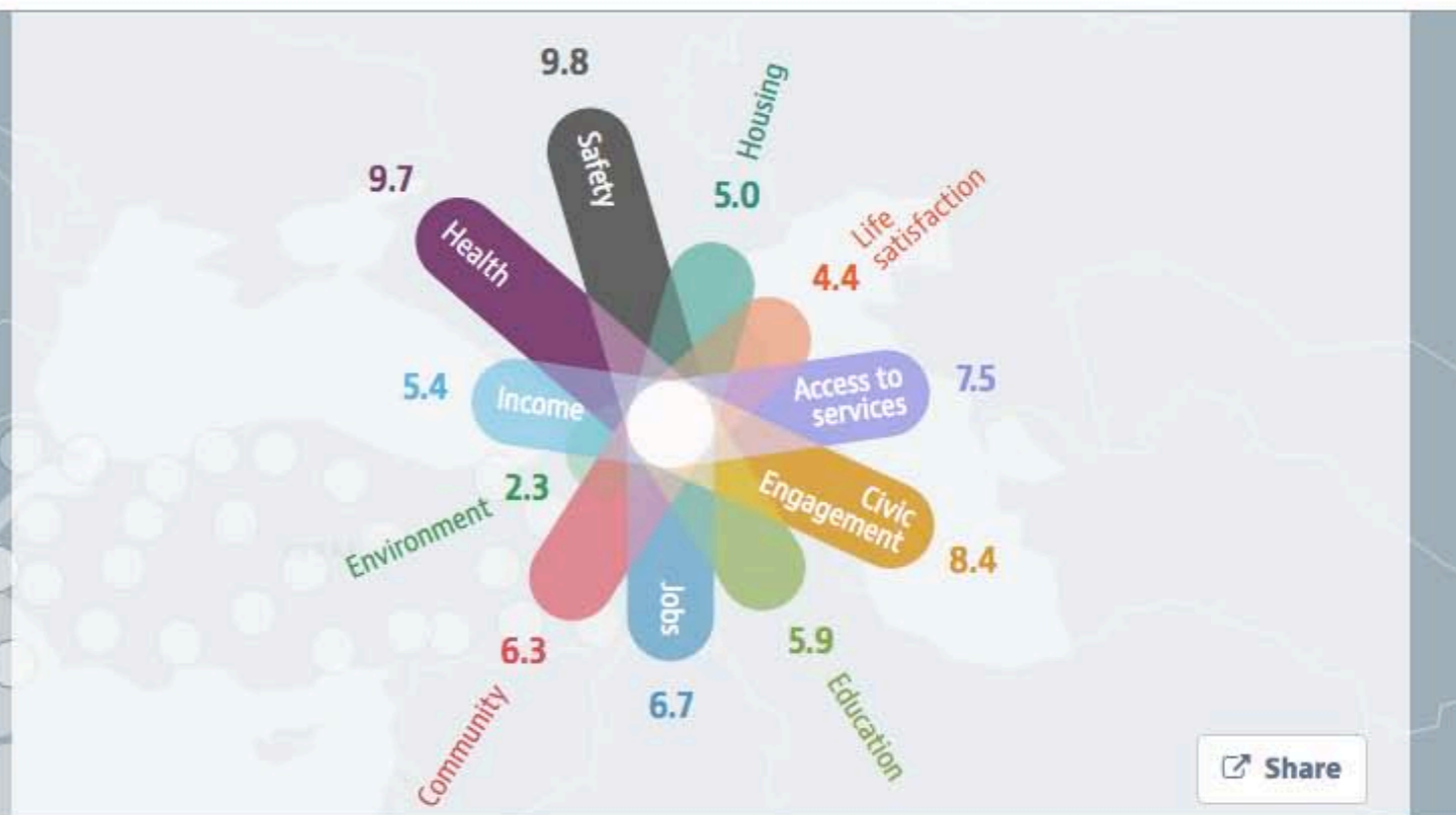
Better Life Index - OECD



OECD countries / Italy

Emilia-Romagna

Search for a region... f t



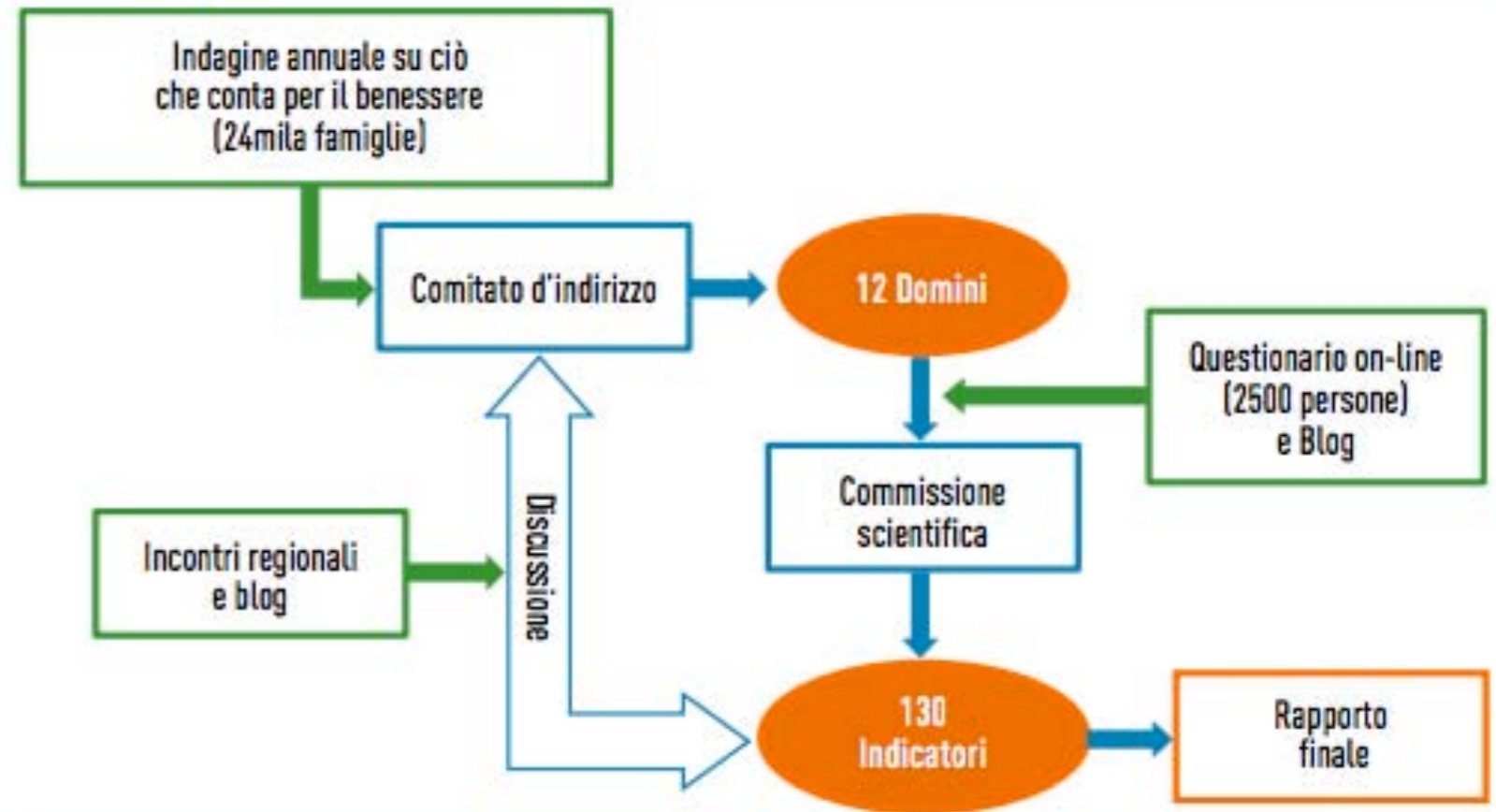
Disposable income per capita (in USD PPP), 2013

BES (Benessere Equo e Sostenibile in Italia)

La misura dello Sviluppo Umano e del Benessere su scala Nazionale e locale



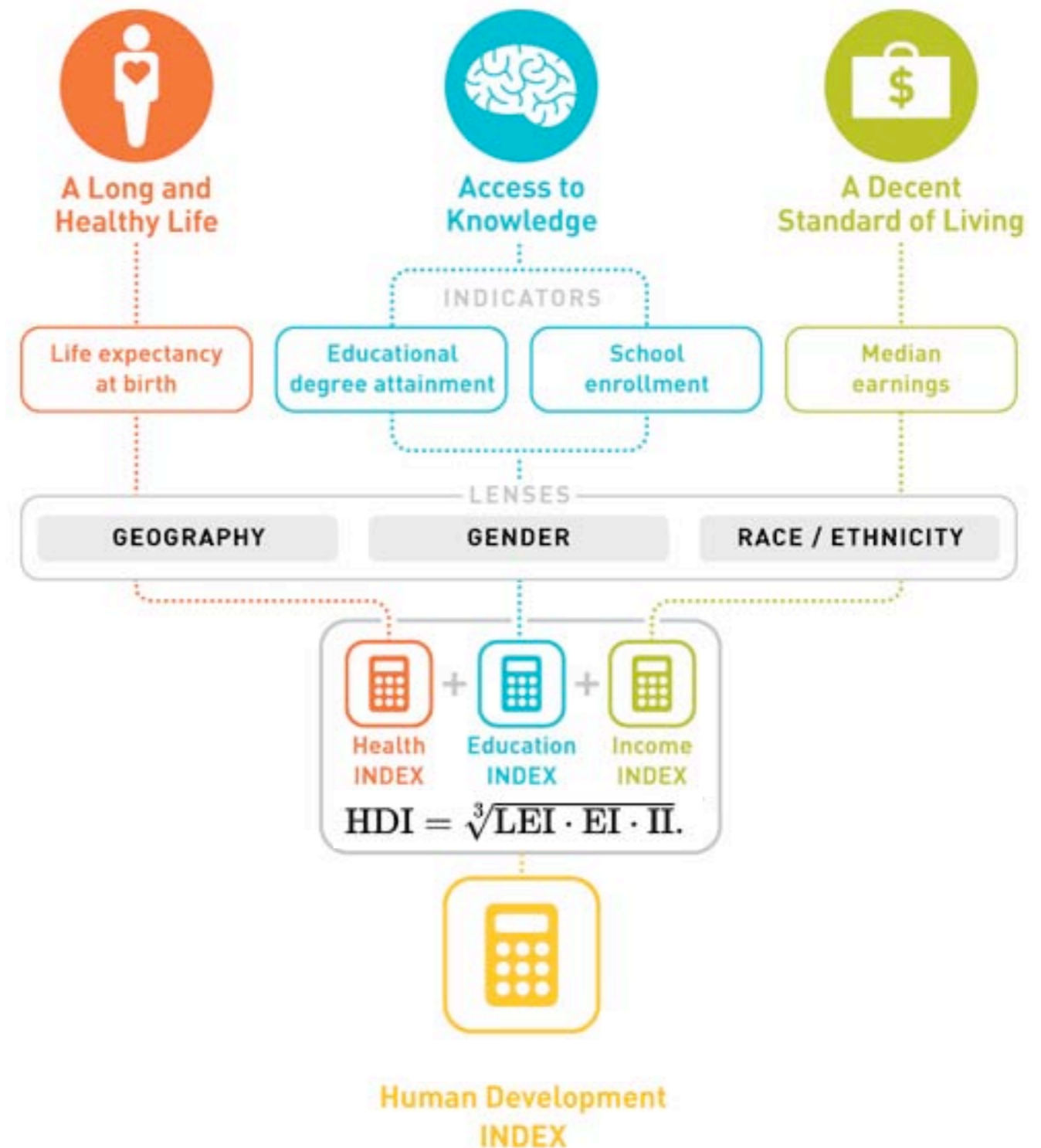
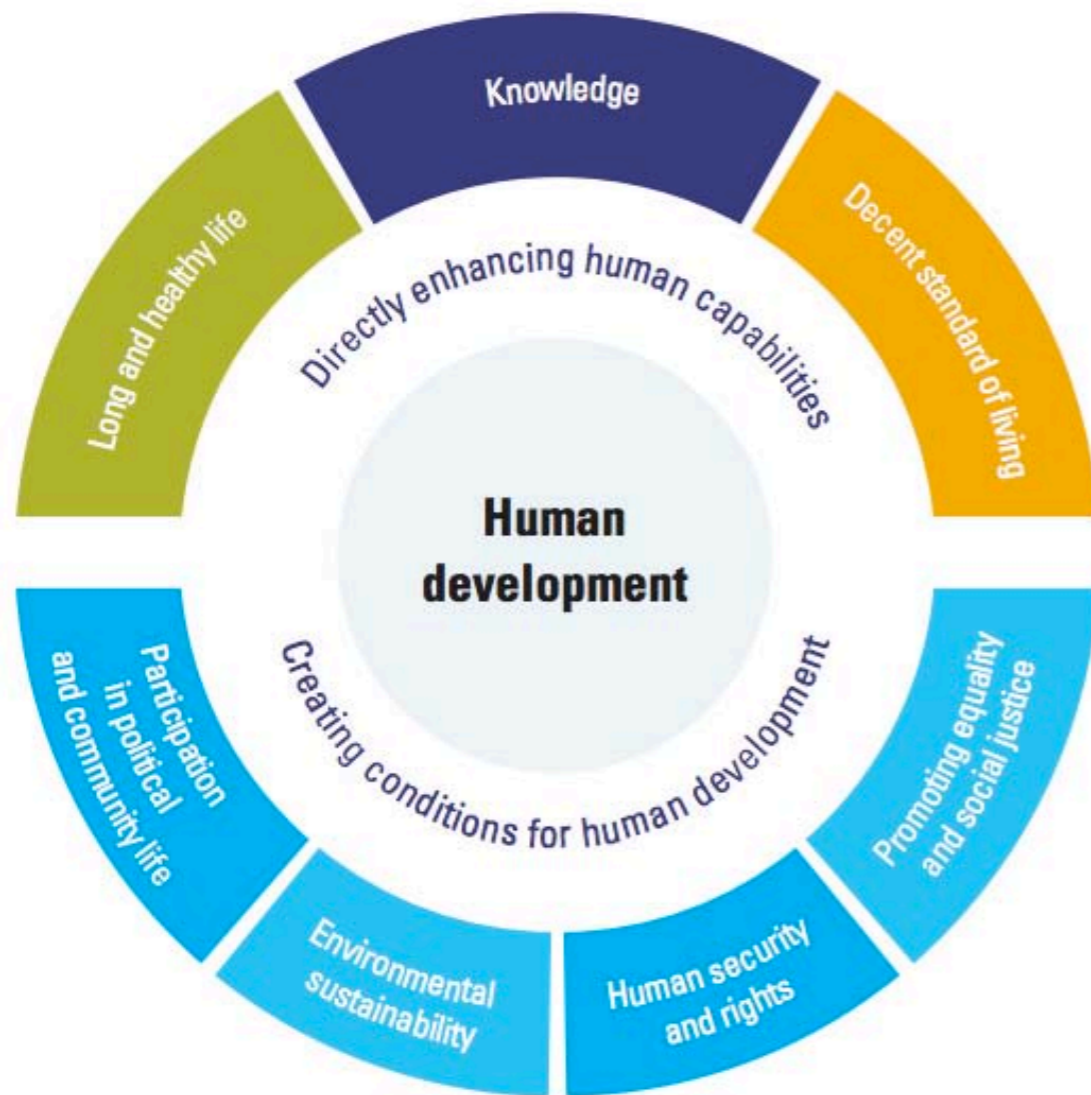
FIGURA 2. IL PROCESSO DELIBERATIVO DEL BES



- Capitolo 01 | **Salute**
- Capitolo 02 | **Istruzione e formazione**
- Capitolo 03 | **Lavoro e conciliazione dei tempi di vita**
- Capitolo 04 | **Benessere economico**
- Capitolo 05 | **Relazioni sociali**
- Capitolo 06 | **Politica e istituzioni**
- Capitolo 07 | **Sicurezza**
- Capitolo 08 | **Benessere soggettivo**
- Capitolo 09 | **Paesaggio e patrimonio culturale**
- Capitolo 10 | **Ambiente**
- Capitolo 11 | **Ricerca e innovazione**
- Capitolo 12 | **Qualità dei servizi**

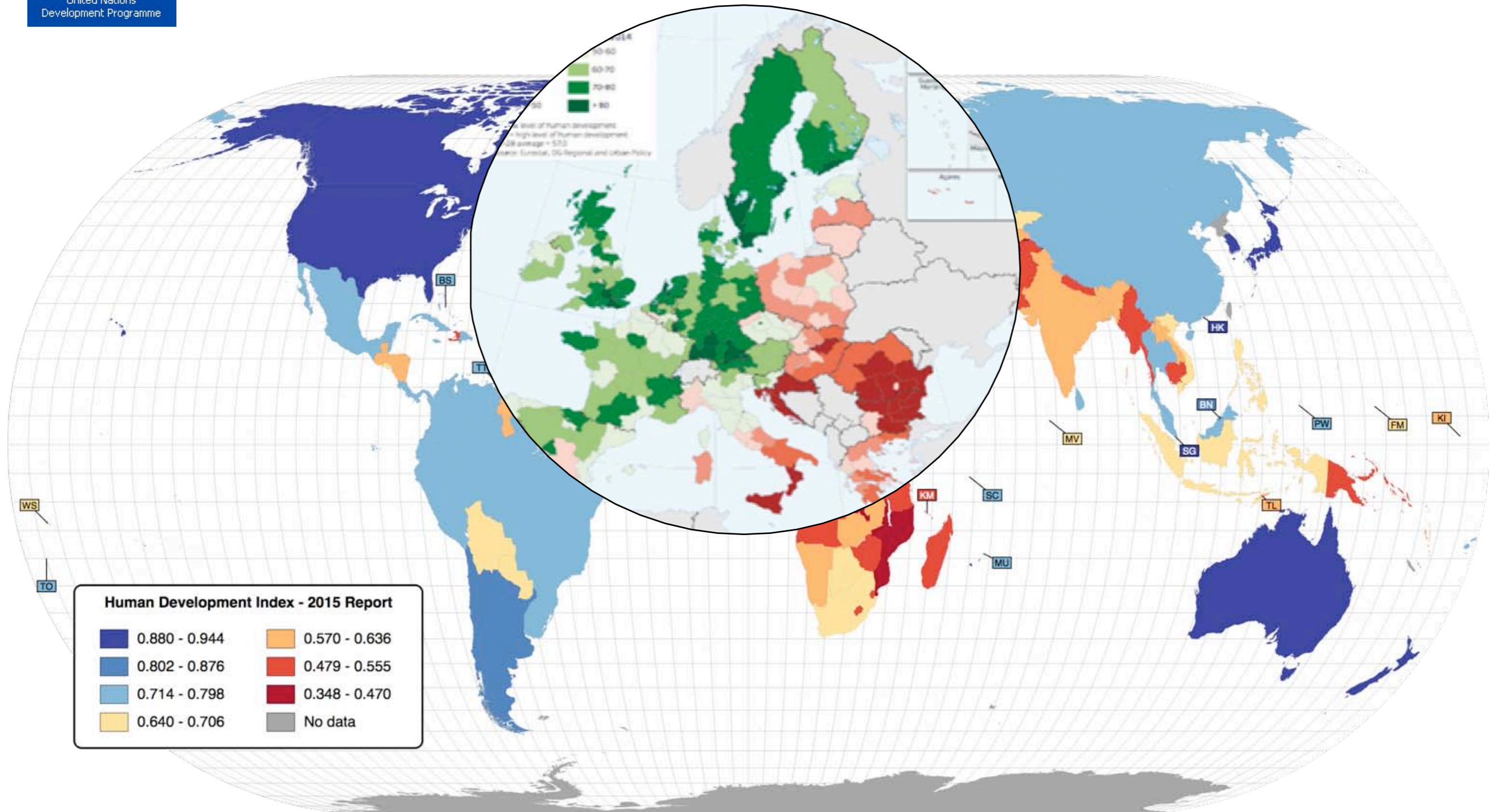
Indici di Sviluppo Umano - Benessere

Human Development Index (HDI) - UNDP



Livelli di Sviluppo Umano nel mondo

Risultati Human Development Report 2015



Imprese e Sviluppo Umano

La CSR come strumento chiave per la creazione e la valutazione

Qualità del lavoro / Welfare



UNDP e nuovi Obiettivi ONU per Lo Sviluppo Sostenibile (SDGs)

Corrispondenze e collegamenti



Imprese e Sustainable Development Goals ONU

Diverse opportunità di azione e allineamento

1. Report di Sostenibilità rispetto all'attuazione dei SDGs
2. Attivazione di partenariati multistakeholder con attori del territorio
3. Gestione della Mobilità aziendale merci / dipendenti casa-lavoro
4. Collaborazione con Scuole e Università per formare giovani talenti
5. Azioni di Green / Sustainable Procurement - Acquisti sostenibili
6. Azioni di prevenzione di emissioni climalteranti nei processi produttivi e lungo il ciclo di vita dei prodotti
7. Promozione delle Pari opportunità di genere in azienda e di Conciliazione Vita-Lavoro
8. Educazione alla Sostenibilità e formazione di skills in ottica CSR in azienda
9. Introduzione di criteri di innovazione Green di prodotti e processi
10. Comunicare progressi e target raggiunti (Accountability) rispetto ai SDGs ai vari stakeholders e attivare progetti in partnership



Investimenti Responsabili e Sostenibili

La valutazione della Sostenibilità nel mondo finanziario



ENVIRONMENTAL (E)



- climate change
- greenhouse gas (GHG) emissions
- resource depletion, including water
- waste and pollution
- deforestation

SOCIAL (S)



- working conditions, including slavery and child labour
- local communities, including indigenous communities
- conflict
- health and safety
- employee relations and diversity

GOVERNANCE (G)



- executive pay
- bribery and corruption
- political lobbying and donations
- board diversity and structure
- tax strategy

HOME > NEWS > ESG

Major European pension investors commit to UN development goals

7 SEPTEMBER 2016 | BY SUSANNA RUST

A coalition of European investors, including the managers of more than €550bn in Dutch pension assets, has made an explicit commitment to use the UN Sustainable Development Goals (SDGs) as the reference framework for an increasing amount of investments.

AGGIORNAMENTO DELL'INDICE. FINMECCANICA E TERNA ESCONO A META

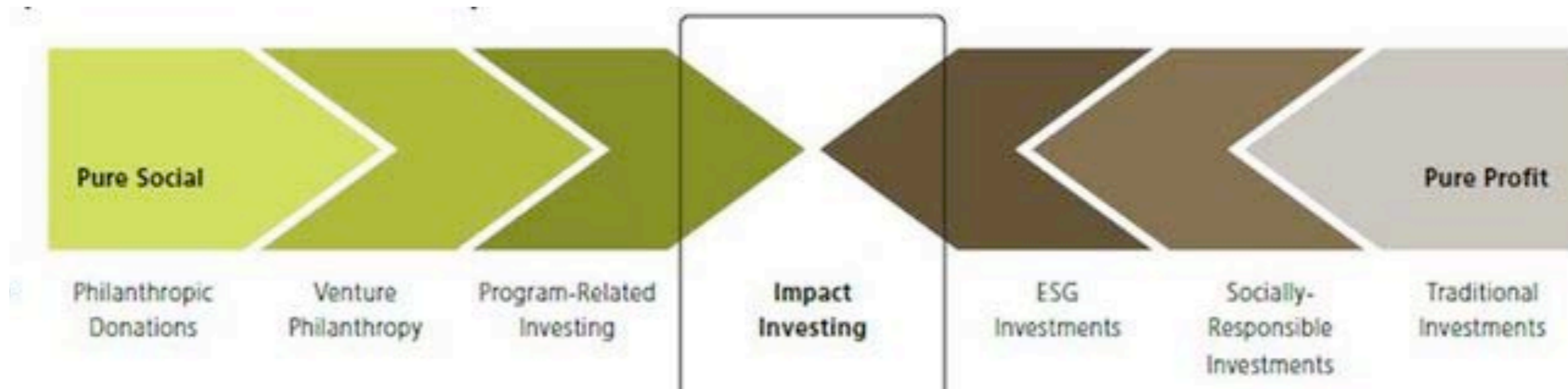
Eni, Unicredit e Stm fuori dal Djsi

20 set 2016 | Risparmio SRI | Commenta | Stampa | Invia ad un amico

L'ultima revisione del Dow Jones Sustainability Index colpisce Eni, Unicredit, StMicroelectronics, escluse dall'indice, e Finmeccanica e Terna che escono a metà. Un pessimo segnale per la sostenibilità di Piazza Affari

Impact Investing

Azioni di investimento in progetti con impatto sociale e ambientale



L'approccio B Corporation

Utilizzare l'impresa come uno strumento per generare impatti positivi



1,863 B Corporations 50 Countries 130 Industries 1 Unifying Goal



Governance > Workers > Community > Environment > Customers > Disclosure Questionnaire >

Mission & Engagement:
This section reviews opportunities for your business to adopt a social or environmental mission and engage its employees, board members, and the community to achieve that mission.

GV1.1 **Select the description that best describes your business.** [Answer\(s\)>](#)

This is an unweighted question that will not impact your score and is asked only for research/benchmarking purposes. [Leave Feedback>](#)

- Positive social/environmental impact is desirable but not a particular focus for our business.
- Social and environmental impact is frequently considered but it isn't a high priority.
- We consider social and environmental impact in some aspects of our business but infrequently.
- We consistently incorporate social and environmental impact into decision-making because we consider it important to the success and profitability of our business.
- We treat our social/environmental impact as a primary measure of success for our business and prioritize it even in cases where it may not drive profitability.

GV1.2 **Does your company have a corporate mission statement, and does it include any of the following?** [Answer\(s\)>](#)

Please check all that apply. [Leave Feedback>](#)

Best Practices

- No written statement
- A written corporate mission statement that does not include a social or environmental commitment
- A general commitment to social and/or environmental responsibility and stewardship
- A commitment to a specific positive social impact (e.g. poverty alleviation, sustainable economic development)
- A commitment to a specific positive environmental impact (e.g. reducing waste to landfill with upcycled products)
- A commitment to serve a target beneficiary group in need (e.g. low income customers, smallholder farmers)

What makes us a better company?

B Impact Report

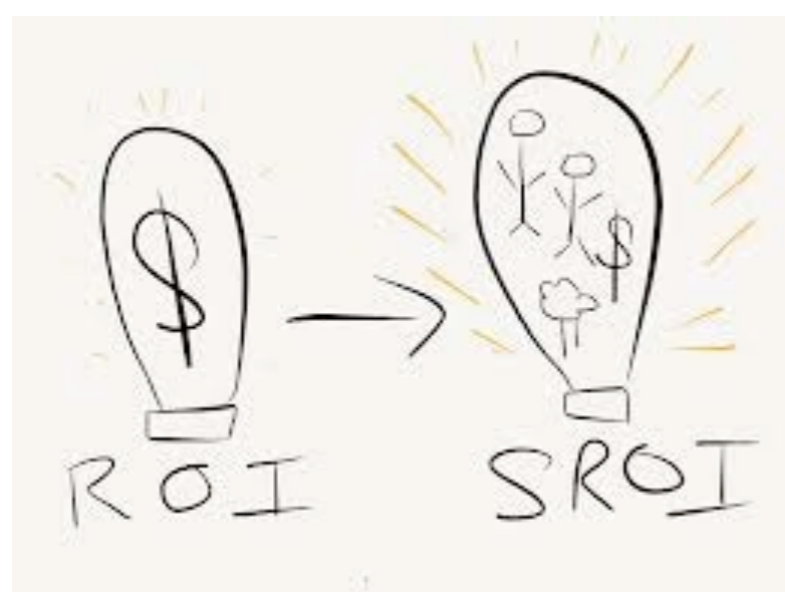
Certified since: March 2016

Summary:	Company Score	Median Score*
Environment	12	7
Workers	20	18
Customers	27	N/A
Community	56	17
Governance	9	6
Overall B Score	97	55

80 out of 200 is eligible for certification
 *Of all businesses that have completed the B Impact Assessment
 *Median scores will not add up to overall

SROI (Social Return On Investment)

Valutazione dei risultati economici degli impatti sociali di un progetto

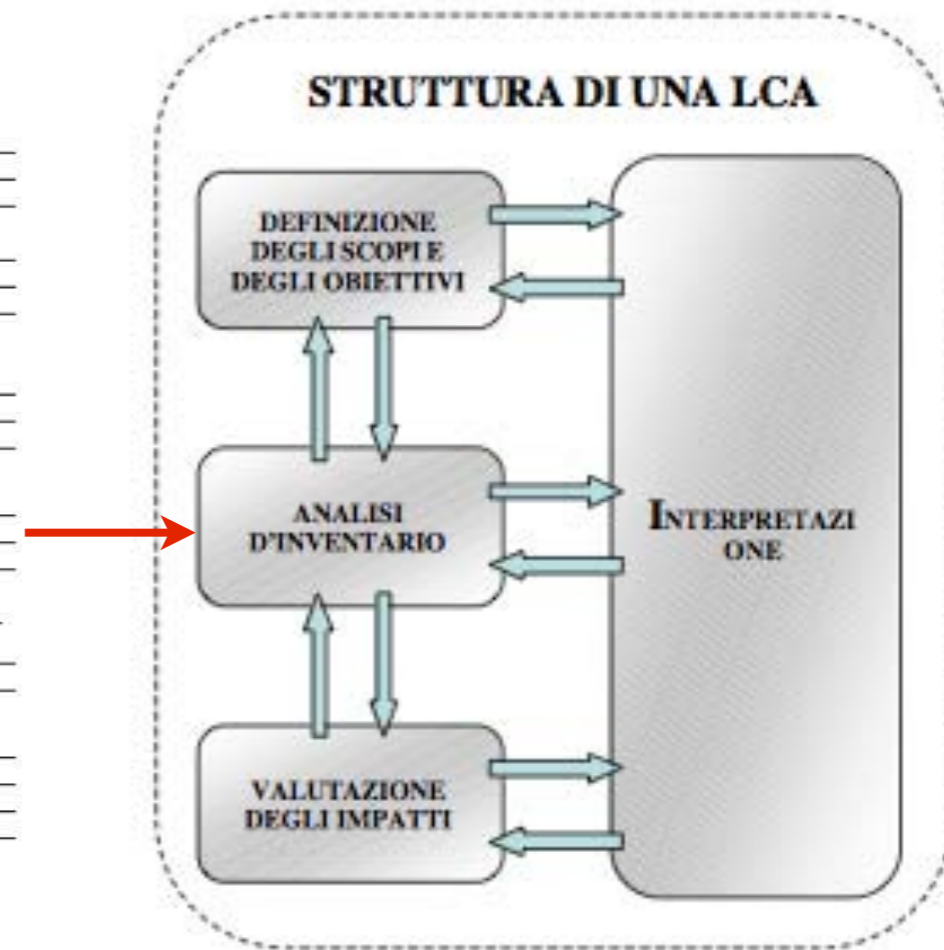
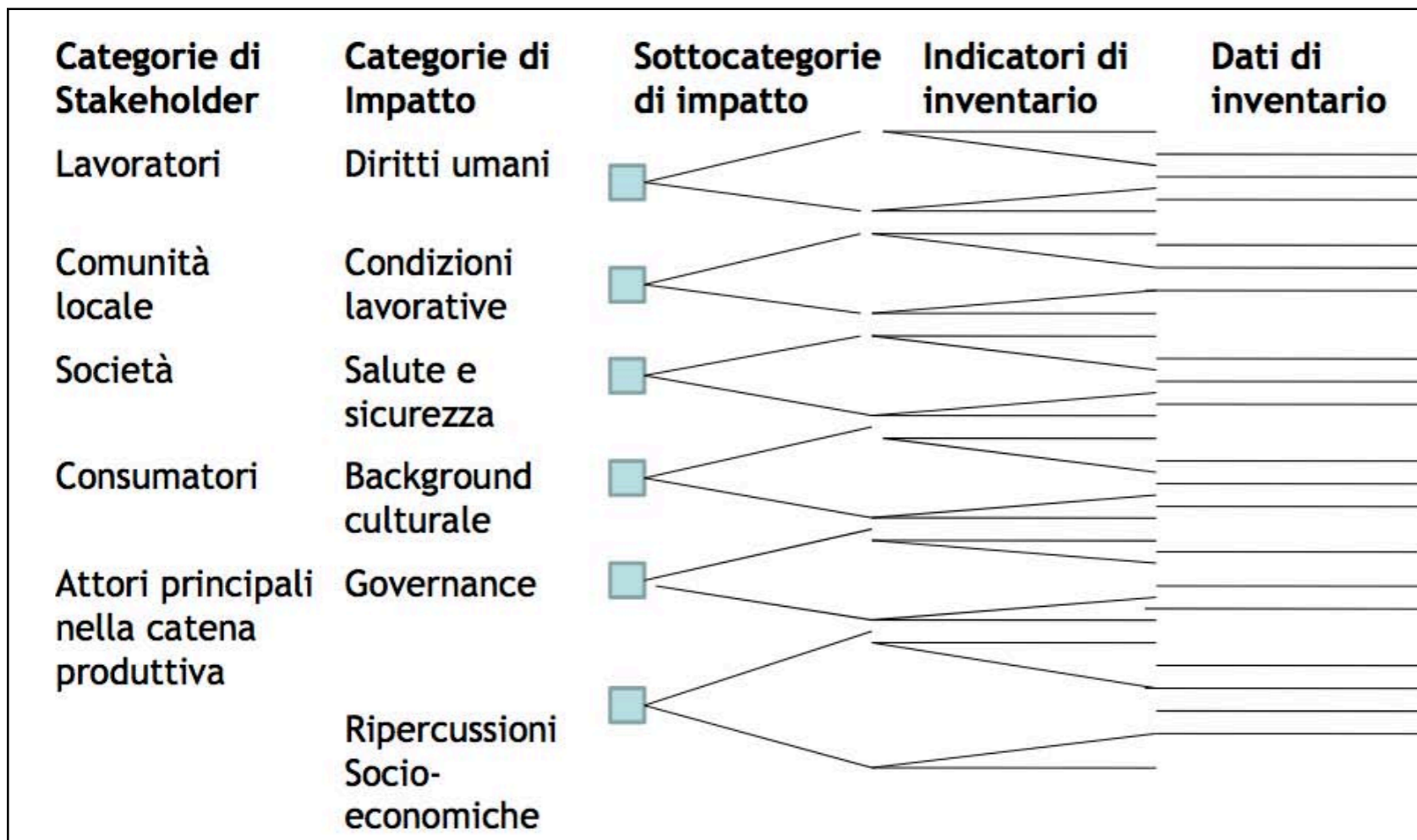


$$= \frac{\left(\begin{array}{c} \text{Tangible} \\ \text{Value to the Community (TV)} \end{array} + \begin{array}{c} \text{Intangible} \\ \text{Value to the Community (IV)} \end{array} \right)}{\left(\begin{array}{c} \text{Clock} \\ \text{Total} \end{array} + \begin{array}{c} \text{Dollar} \\ \text{Total} \end{array} \right)}$$



S-LCA - Social Life Cycle Assessment

Valutazione degli impatti di tipo sociale lungo il ciclo di vita



Reporting di Sostenibilità

Comunicazione quantitativa e qualitativa delle performance di Sostenibilità



TABLE 1: CATEGORIES AND ASPECTS IN THE GUIDELINES

Category	Economic	Environmental			
Aspects ^{III}	<ul style="list-style-type: none"> Economic Performance Market Presence Indirect Economic Impacts Procurement Practices 	<ul style="list-style-type: none"> Materials Energy Water Biodiversity Emissions Effluents and Waste Products and Services Compliance Transport Overall Supplier Environmental Assessment Environmental Grievance Mechanisms 			
Category	Social				
Sub-Categories	Labor Practices and Decent Work	Human Rights	Society	Product Responsibility	
Aspects ^{III}	<ul style="list-style-type: none"> Employment Labor/Management Relations Occupational Health and Safety Training and Education Diversity and Equal Opportunity Equal Remuneration for Women and Men Supplier Assessment for Labor Practices Labor Practices Grievance Mechanisms 	<ul style="list-style-type: none"> Investment Non-discrimination Freedom of Association and Collective Bargaining Child Labor Forced or Compulsory Labor Security Practices Indigenous Rights Assessment Supplier Human Rights Assessment Human Rights Grievance Mechanisms 	<ul style="list-style-type: none"> Local Communities Anti-corruption Public Policy Anti-competitive Behavior Compliance Supplier Assessment for Impacts on Society Grievance Mechanisms for Impacts on Society 	<ul style="list-style-type: none"> Customer Health and Safety Product and Service Labeling Marketing Communications Customer Privacy Compliance 	

Reporting di Sostenibilità

Comunicazione quantitativa e qualitativa delle performance di Sostenibilità

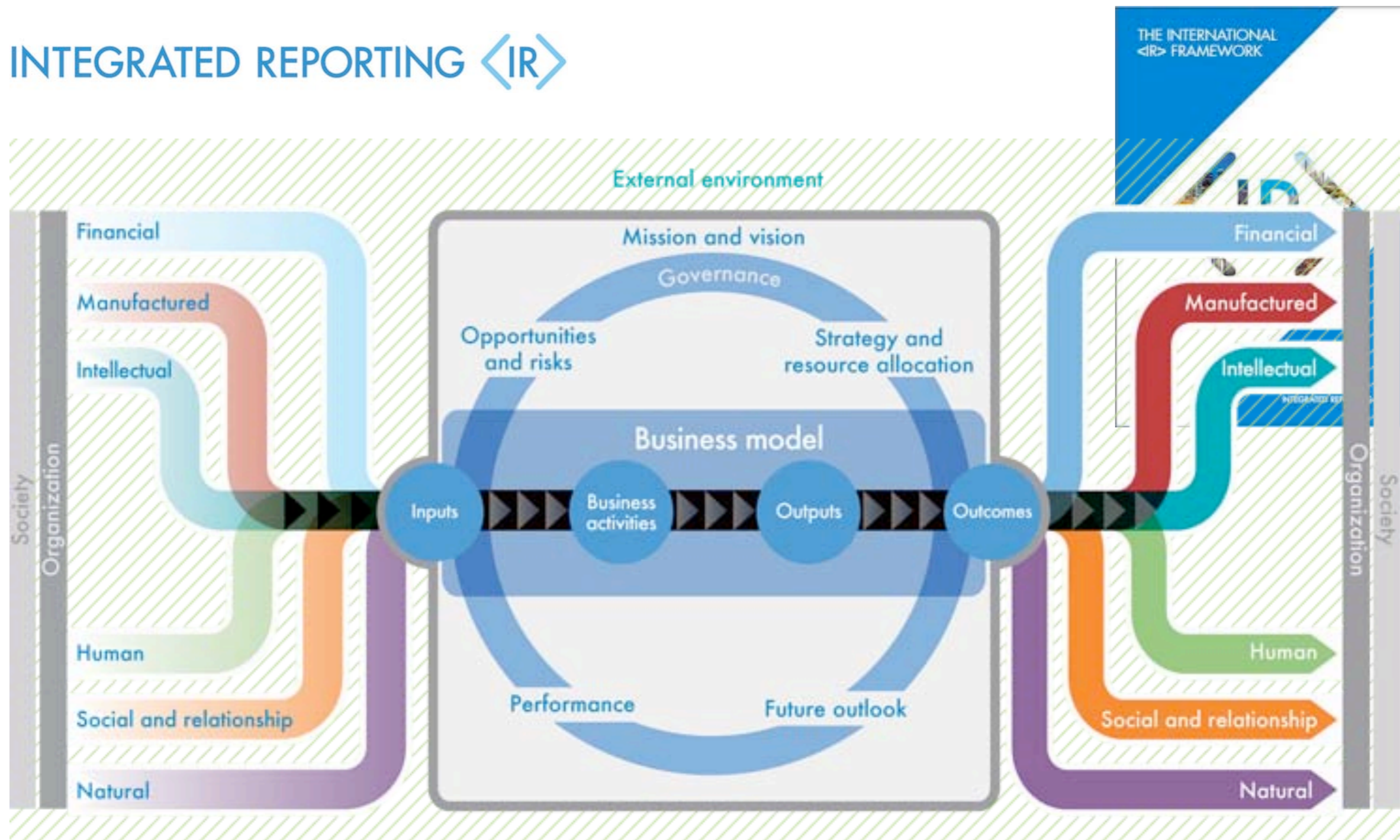
3 'universal' Standards + additional 'topic-specific' Standards



Reporting Integrato

Approccio multidimensionale alla contabilità aziendale

INTEGRATED REPORTING <IR>



Premialità per le imprese responsabili

La 2ª edizione del Premio ER.RSI "Innovatori Responsabili" 2016



Le imprese dell'Emilia-Romagna
per gli obiettivi dell'Agenda ONU 2030

Promuovi gli impegni della tua azienda per l'innovazione e la sostenibilità



Scegli la tua categoria di partecipazione



L'IMPRESA E LA SCUOLA
i giovani protagonisti
di uno sviluppo sostenibile



**L'IMPRESA PER LA CRESCITA E
L'OCCUPAZIONE**
Duratura, sostenibile, inclusiva



L'IMPRESA PER L'AMBIENTE
Risorse, clima
ecosistemi



**L'IMPRESA PER LA QUALITA'
DELLA VITA**
Persone e comunità



Scopri i premi a disposizione dei vincitori

Per i vincitori delle categorie

- Video promozionale personalizzato
- Possibilità di realizzare un evento aziendale presso le sedi della Regione
- Contributo fino a 10 mila euro per ulteriori azioni da realizzare nel 2017

Per i primi 3 classificati di ogni categoria

- Utilizzo del Logo del Premio
- Menzione nel video ufficiale del Premio
- Inclusione nelle missioni ER Go Global
- Invito agli eventi di accoglienza internazionale

Per tutti i partecipanti

- Inserimento nel Repertorio Buone Pratiche ER.Rsi



Scarica i documenti e invia la tua candidatura!



Leggi la Guida al Premio ER.RSI 2016

contenente informazioni su come partecipare e sui Sustainable Development Goals ONU.



Naviga il sito web ufficiale del Premio

Informazioni su categorie, premi, documenti, link, contatti.



Scarica i documenti di candidatura e partecipa

Domanda di candidatura, scheda progetto, Carta dei Principi RSI.